



**Innherred Samkommune**  
**Møteinnkalling**

**Utvalg:** Samkommunestyret  
**Møtested:** Kommunestyresalen, Verdal Rådhus  
**Dato:** 15.05.2008  
**Tid:** 14:30

**Merk!** Møtetidspunkt satt til kl. 14.30, grunnet besøk av Stortingets Næringskomite både på Aker Verdal og Norske Skog Skogn, hvor begge ordførerne er med.

Faste medlemmer er med dette kalt inn til møtet. Den som har lovlig forfall, eller er inhabil i noen av sakene, må melde fra så snart som mulig, på tlf. 74 05 27 34, eller e-post: [rita.mari.keiseras@levanger.kommune.no](mailto:rita.mari.keiseras@levanger.kommune.no).

Varamedlemmer møter etter nærmere avtale.

Saksnr	Innhold
PS 18/08	Godkjenning av møteprotokoll fra samkommunestyrets møte 10. april 2008
PS 19/08	Referater
PS 20/08	Skatteoppkreverfunksjonen
PS 21/08	NOU: Offentlig innkreving. Kommentarer.
PS 22/08	Budsjetts situasjonen pr. 31.03.08
PS 23/08	Samkommunestyret - Reglement for godtgjøring - revidering
PS 24/08	Samarbeidet mellom Levanger og Verdal kommune etter 2009 - forstudie
FO 01/08	Interpellasjon fra Lars Gunnar Marken (V) - Innføring av omvendt reservasjonsordning mot uadressert reklame i Verdal og Levanger kommune

**Orienteringer:**

- Enhet Dokumentsenter v/enhetsleder Eva K. Lian
- Enhet Landbruk/naturforvaltning v/enhetsleder Petter Bjartnes

Levanger, 8. mai 2008

*sign.*  
Bjørn Iversen  
ordfører

**OBS!!!!**  
Saklisten med vedlegg er også tilgjengelig på samkommunens hjemmeside:  
<http://www.innherred-samkommune.no/>

**PS 18/08 Godkjenning av møteprotokoll fra samkommunestyrets møte 10. april 2008****PS 19/08 Referater**

RS 14/08	1719/150/1 - Åsmund Augdal - Fradeling av tilleggsareal fra eiendommen Augdal - jordlovsbehandling
RS 15/08	NT-L.16 Tordenskjold Cod Farm AS orgnr 990285810 - Akvakulturtilttatelse for matfisk av torsk på lokaliteten 29037 Hestøya
RS 16/08	NT-L-13 Tordenskjold Cod Farm AS orgnr 990285810 - Akvakulturtillatelse for matfisk av torsk på lokaliteten 29036 Djupvika



## Innherred samkommune

### Sakspapir

#### SKATTEOPPKREVERFUNKSJONEN

<b>Saksbehandler:</b> Rita-Mari Keiserås	<b>Arkivref:</b> 2007/3592 - /
<b>E-post:</b> rita.mari.keiseras@levanger.kommune.no	
<b>Tlf.:</b> 74052734	

Saksordfører: (Ingen)

Utvalg	Møtedato	Saksnr.
Kontrollutvalget i ISK	03.04.2008	008/08
Samkommunestyret	15.05.2008	20/08

#### Administrasjonssjefens forslag til vedtak:

Vedtak i kontrollutvalget i ISK, sak 008/08, tas til orientering.

#### Vedlegg:

- 1 Brev til kommunestyret i Levanger kommune, datert 14.2.08, fra Skatt Midt-Norge ”Kontrollrapport 2007 vedrørende skatteoppkreverfunksjonen i Levanger kommune”
- 2 Brev til kommunestyret i Verdal kommune, datert 14.2.08, fra Skatt Midt-Norge ”Kontrollrapport 2007 vedrørende skatteoppkreverfunksjonen i Verdal kommune”

#### Saksprotokoll i Kontrollutvalget ISK - 03.04.2008

##### Forslag i møte

1. Kontrollutvalget ser seg tilfreds med skatteoppkrevers redegjørelse, og forventer at effektiviseringen vil gi seg utslag i økt kontrollaktivitet.
2. Kontrollutvalget ber om at utvalgets vedtak blir oversendt samkommunestyret til orientering.
3. Kontrollutvalget ber videre om at utvalgets vedtak blir fremlagt for kontrollutvalgene i Verdal kommune og i Levanger kommune.

##### Avstemming

Enstemmig

##### Endelig vedtak

1. Kontrollutvalget ser seg tilfreds med skatteoppkrevers redegjørelse, og forventer at effektiviseringen vil gi seg utslag i økt kontrollaktivitet.
2. Kontrollutvalget ber om at utvalgets vedtak blir oversendt samkommunestyret til orientering.
3. Kontrollutvalget ber videre om at utvalgets vedtak blir fremlagt for kontrollutvalgene i Verdal kommune og i Levanger kommune.

##### Saksbehandlers forslag til vedtak

1. Kontrollutvalget tar skatteoppkrevers redegjørelse til orientering,

2. Kontrollutvalget ser med bekymring på at en over flere år ikke har vært i stand til å etterkomme kravene til arbeidsgiverkontroll.
3. Kontrollutvalget ber om at utvalgets vedtak blir oversendt samkommunestyret til orientering.
4. Kontrollutvalget ber videre om at utvalgets vedtak blir fremlagt for kontrollutvalgene i Verdal kommune og i Levanger kommune.

### **Vedlegg**

1. Brev til kommunestyret i Levanger kommune, datert 14.2.08, fra Skatt Midt-Norge ”*Kontrollrapport 2007 vedrørende skatteoppkreverfunksjonen i Levanger kommune*”
2. Brev til kommunestyret i Verdal kommune, datert 14.2.08, fra Skatt Midt-Norge ”*Kontrollrapport 2007 vedrørende skatteoppkreverfunksjonen i Verdal kommune*”

### **Ikke trykte vedlegg**

1. Brev av 21.2.2005 fra Skattedirektoratet til ”Kommune” v/rådmannen - *Kommunens behandling av skatteregnskapene etter at kontroll og revisjon er overtatt av staten*
2. Brev av 2.7.2004 fra Skattedirektoratet til Skatteoppkreverkontorene – *Overføring av kontroll av skatteoppkreverfunksjonen i sin helhet fra kommunene til Skatteetaten*

### **Saksopplysninger**

Skatteregnskapet, som anses som delregnskaper til Skatteetatens samlede regnskap, avgis overfor Skattedirektoratet. Det er Stortinget som foretar den formelle behandlingen av Skatteetatens regnskap. Kontrollutvalget plikter imidlertid å følge opp at kommunen ivaretar skatteoppkreverfunksjonen på en tilfredsstillende måte, og at funksjonen blir utøvd i samsvar med regelverket og eventuelle pålegg fra skatteetaten.

Skatteetaten gjennomfører løpende kontroll med skatteoppkrever. I forbindelse med denne kontrollen utarbeides det årlig en kontrollrapport som sendes til kommunestyret i den enkelte kommune - med gjenpart til kontrollutvalget.

Ved denne kontrollrapporten får kommunestyret og kontrollutvalget en tilbakemelding mht. hvorledes skatteoppkreverfunksjonen er blitt ivaretatt og utført. Rapporten vil også kunne inneholde konkrete forslag til tiltak og forbedringspunkter. Skattedirektoratet stiller ingen krav til formell behandling av kontrollrapporten i den enkelte kommune, men forutsetter at eventuelle anmerkninger og forbedringspunkter blir fulgt opp.

Skatteetaten gir i sine rapporter uttrykk for at en mener at regnskapsføringen og utførelsen av oppgavene i det alt vesentligste er i samsvar med regelverket og er av tilstrekkelig kvalitet. Skatteetaten har ingen spesielle bemerkninger til ressurs situasjonen. Det gis allikevel anmerkning for at et lavere antall av kommunenes arbeidsgivere er blitt kontrollert enn måltallet satt av skattedirektoratet.

Skatteoppkrever vil gi en orientering i møte om skatteoppkreverfunksjonen, samt om de eventuelle utfordringer en har mht. å innfri måltallet for antall arbeidsgiverkontroller.

### **Saksbehandlers vurdering**

Skatteoppkrever er organisatorisk underlagt samkommunestyret. Kontrollutvalget vil således både ha et ansvar for å følge opp de organisatoriske forhold og hvorledes oppdraget blir utført på vegne av oppdragsgiverne (morkommunene).



## Skatteetaten

Saksbehandler Kristin Kippenbroek Dahle	Deres dato	Vår dato 14.02.2008
Telefon 73882025	Deres referanse	Vår referanse 2008/41378/SKMI/KKD/ 653

Kommunestyret i Levanger kommune  
Postboks 130  
7601 Levanger

## Kontrollrapport 2007 vedrørende skatteoppkreverfunksjonen i Levanger kommune

Vi har gjennomført kontroller knyttet til skatteoppkreverfunksjonen for Levanger kommune for 2007. Regnskapet viser per 31. desember 2007 en skatte- og avgiftsinngang<sup>1</sup> til fordeling mellom skattekreditorene (etter fradrag for avsetning til marginkonto) på kr 1.229.784.783. Skatteregnskapet er avgitt av kommunens skatteoppkrever den 21. januar 2008.

Skatteoppkreverkontoret har i februar 2007 tatt i bruk nytt regnskaps- og innkrevingssystem for skatteregnskapet (Sofie).

### 1. Oppgaver og kontroll

Grunnlaget for skatteetatens kontroll av skatteoppkreverfunksjonen er "Skattedirektoratets Instruks for skattefogdkontorenes kontroll av skatteoppkreverkontorene" av 19. mai 2006.

Skattekontoret har ansvaret for å avklare at skatteoppkreverfunksjonen utøves tilfredsstillende i henhold til gjeldende regelverk på følgende områder:

- Ressurser og tilpasset organisering
- Regnskapsføring, rapportering og avleggelse av skatteregnskapet
- Skatte- og avgiftsinnkrevning
- Arbeidsgiverkontroll

Skatteetaten utfører oppgavene med kontroll av skatteoppkreverfunksjonen. Frem til 31.12.07 har arbeidet vært utført ved skattefogdkontoret i Sør-Trøndelag, fra 1.1.08 er dette lagt til Skatt Midt-Norge. Riksrevisjonen har ansvaret for revisjon av skatteoppkreverfunksjonen.

### 2. Omfanget av kontrollen

Skattekontoret har gjennomført stedlig kontroll av skatteoppkreverkontoret for områdene: skatteregnskap og innkreving. Siste stedlig kontroll fra skattefogdkontoret av området skatteregnskap og innkreving ble avholdt 12. og 13. juni 2007.

<sup>1</sup> Sum innbetalt og fordelt til skattekreditorene

Postadresse Postboks 2060  6402 Molde skattmidt@skatteetaten.no	Besøksadresse Se <a href="http://www.skatteetaten.no">www.skatteetaten.no</a> eller ring gratis 800 80 00 Org. nr.: 991733116	Sentralbord 800 80 000  Telefaks 71 19 51 01
---	--	--



Skattekontoret har i tillegg gjennomført kontorkontroll av skatteoppkreverkontoret for områdene: skatteregnskap, innkreving og arbeidsgiverkontroll og gjennomgang av tilsendt dokumentasjon.

### **3. Resultat av utført kontroll**

Basert på utført kontroll mener skattekontoret følgende:

- ***Ressurser og tilpasset organisering***

Etter en samlet vurdering finner skattekontoret at skatteoppkreverkontoret er organisert slik at gjøremålene i henhold til skatteoppkreverinstruksjonen kan utføres tilfredsstillende. Skattekontoret har ingen spesielle anmerkninger til kontorets ressursituasjon.

- ***Regnskapsføring, rapportering og avleggelse av skatteregnskap***

Etter en samlet vurdering finner skattekontoret at regnskapsføringen, rapporteringen og avleggelsen av skatteregnskapet i det alt vesentlige er i samsvar med gjeldende regelverk og gir et rettvise uttrykk for skatteinntekten i regnskapsåret.

- ***Skatte- og avgiftsinnkrevingen***

Etter en samlet vurdering finner skattekontoret at utførelsen av innkreivingsarbeidet og oppfølgingen av restansene i det alt vesentlige er i samsvar med gjeldende regelverk.

- ***Arbeidsgiverkontroll***

Etter en samlet vurdering finner skattekontoret at utførelsen av arbeidsgiverkontrollen i det alt vesentlige er i samsvar med gjeldende regelverk og er av tilstrekkelig kvalitet.

Uten at det har betydning for konklusjonen over anmerkes det at kommunen har gjennomført kontroll av 0,3 % av kommunens arbeidsgivere. Dette er lavere måloppnåelse enn måltallet som er satt av Skattedirektoratet.



#### 4. Ytterligere informasjon om kontrollene

Skattekontoret har i forbindelse med stedlig kontroll gitt skatteoppkrever tilbakemelding i brev av 28. juni 2007.

Vennlig hilsen

Marianne Kolstad  
Avdelingsdirektør  
Skatt Midt-Norge

Stein-Ove Hjortland  
Underdirektør

Kopi til:

- Kontrollutvalget i Levanger kommune
- Skatteoppkreveren i Levanger kommune
- Riksrevisjonen
- Skattedirektoratet



21 FEB. 2008

Skatteetaten

Saksbehandler	Deres dato	Vår dato
Kristin Kippenbroek Dahle		14.02.2008
Telefon	Deres referanse	Vår referanse
73882025		2008/41389/SKMI/KKD/ 653

Kommunestyret i Verdal kommune  
Johannes Brunsgt 2  
7650 Verdal

## Kontrollrapport 2007 vedrørende skatteoppkreverfunksjonen i Verdal kommune

Vi har gjennomført kontroller knyttet til skatteoppkreverfunksjonen for Verdal kommune for 2007. Regnskapet viser per 31. desember 2007 en skatte- og avgiftsinngang<sup>1</sup> til fordeling mellom skattekreditorene (etter fradrag for avsetning til marginkonto) på kr 932.434.766. Skatteregnskapet er avgitt av kommunens skatteoppkrever den 24. januar 2008.

Skatteoppkreverkontoret har i februar 2007 tatt i bruk nytt regnskaps- og innkrevningssystem for skatteregnskapet (Sofie).

### 1. Oppgaver og kontroll

Grunnlaget for skatteetatens kontroll av skatteoppkreverfunksjonen er "Skattedirektoratets Instruks for skattefogdkontorenes kontroll av skatteoppkreverkontorene" av 19. mai 2006.

Skattekontoret har ansvaret for å avklare at skatteoppkreverfunksjonen utøves tilfredsstillende i henhold til gjeldende regelverk på følgende områder:

- Ressurser og tilpasset organisering
- Regnskapsføring, rapportering og avleggelse av skatteregnskapet
- Skatte- og avgiftsinnkrevning
- Arbeidsgiverkontroll

Skatteetaten utfører oppgavene med kontroll av skatteoppkreverfunksjonen. Frem til 31.12.07 har arbeidet vært utført ved skattefogdkontoret i Sør-Trøndelag, fra 1.1.08 er dette lagt til Skatt Midt-Norge. Riksrevisjonen har ansvaret for revisjon av skatteoppkreverfunksjonen.

### 2. Omfanget av kontrollen

Skattekontoret har gjennomført stedlig kontroll av skatteoppkreverkontoret for områdene: skatteregnskap og innkreving. Siste stedlig kontroll fra skattefogdkontoret av området skatteregnskap og innkreving ble avholdt 11. og 12. september 2007.

<sup>1</sup> Sum innbetalt og fordelt til skattekreditorene

Postadresse	Besøksadresse	Sentralbord
Postboks 2060	Se <a href="http://www.skatteetaten.no">www.skatteetaten.no</a> eller ring gratis 800 80 00	800 80 000
6402 Molde	Org. nr: : 991733116	Telefaks
<a href="mailto:skattmidt@skatteetaten.no">skattmidt@skatteetaten.no</a>		71 19 51 01

Skattekontoret har i tillegg gjennomført kontorkontroll av skatteoppkreverkontoret for områdene: skatteregnskap, innkreving og arbeidsgiverkontroll og gjennomgang av tilsendt dokumentasjon.

Skatteoppkreverkontoret har ikke gitt tilbakemelding på pålegg og anbefalinger som er gitt.

### **3. Resultat av utført kontroll**

Basert på utført kontroll mener skattekontoret følgende:

- ***Ressurser og tilpasset organisering***

Etter en samlet vurdering finner skattekontoret at skatteoppkreverkontoret er organisert slik at gjøremålene i henhold til skatteoppkreverinstruksen kan utføres tilfredsstillende. Skattekontoret har ingen spesielle anmerkninger til kontorets ressursituasjon.

- ***Regnskapsføring, rapportering og avleggelse av skatteregnskap***

Etter en samlet vurdering finner skattekontoret at regnskapsføringen, rapporteringen og avleggelsen av skatteregnskapet i det alt vesentlige er i samsvar med gjeldende regelverk og gir et rettvise uttrykk for skatteinngangen i regnskapsåret.

Uten at det har betydning for konklusjonen over anmerkes det at skatteoppkrever ved avregningen har motregnet tilgodebeløp i kommunale krav utover regelverket.

- ***Skatte- og avgiftsinnkrevingen***

Etter en samlet vurdering finner skattekontoret at utførelsen av innkrevingsarbeidet og oppfølgingen av restansene i det alt vesentlige er i samsvar med gjeldende regelverk.

- ***Arbeidsgiverkontroll***

Etter en samlet vurdering finner skattekontoret at utførelsen av arbeidsgiverkontrollen i det alt vesentlige er i samsvar med gjeldende regelverk, utføres i tilstrekkelig omfang og er av tilstrekkelig kvalitet.

Uten at det har betydning for konklusjonen over anmerkes det at kommunen har gjennomført kontroll av 0,4 % av kommunens arbeidsgivere. Dette er lavere måloppnåelse enn måltallet som er satt av Skattedirektoratet.



#### 4. Ytterligere informasjon om kontrollene

Skattekontoret har gjennom sine kontrollhandlinger i 2007 gitt pålegg og anbefalinger som er meddelt skatteoppkrever i brev av 17. september 2007.

Vennlig hilsen

Marianne Kolstad  
Avdelingsdirektør  
Skatt Midt-Norge

Stein-Ove Hjortland  
Underdirektør

Kopi til:

- Kontrollutvalget i Verdal kommune
- Skatteoppkreveren i Verdal kommune
- Riksrevisjonen
- Skattedirektoratet



## Innherred samkommune

### Sakspapir

#### ***NOU: OFFENTLIG INNKREVING. KOMMENTARER.***

<b>Saksbehandler:</b> Rolf Baglo	<b>Arkivref:</b> 2008/5120 - /
<b>E-post:</b> rolf.baglo@innherred-samkommune.no	
<b>Tlf.:</b> 74052502	

Saksordfører: (Ingen)

Utvalg	Møtedato	Saksnr.
Samkommunestyret	15.05.2008	21/08

#### **Administrasjonssjefens forslag til vedtak:**

Innherred samkommune slutter seg ikke til utvalgets flertall som foreslår at det opprettes en statlig innfordringsetat for det offentliges krav mot privatpersoner og næringskrivende.

Samkommunestyret finner dagens ordning med deling av denne funksjonen mellom stat og kommune som den beste ordningen pr. dato og i de nærmeste år.

#### **Vedlegg:**

Ingen

#### **Andre saksdokumenter (ikke vedlagt):**

[NOU 2007: 12. Offentlig innkreving](#)

#### **Saksopplysninger:**

Fornyings- og administrasjonsdepartementet oppnevnte 21. september 2005 et utvalg som skulle utrede offentlig innkreving.

Utvalget avga sitt forslag 6 november 2007, [NOU 2007: 12. Offentlig innkreving](#).

Høringsfrist er satt til 2. juni 2008.

#### **Vurdering:**

Flertallets forslag innebærer å overføre oppgaver med skatteinnkrevningen fra kommunene til staten, noe som er ”den beste måten” å organisere innfordringen på.

Til dette kan bemerkes at:

1. Flertallet har ikke vurdert distriktspolitiske hensyn eller konsekvenser for kommunene.
2. Flertallet har sett bort fra Stortingets standpunkt om at skatteoppkreverne skal være kommunal.
3. Forslaget innebærer at kommunene blir fratatt oppgaver som er lagt til dem ved lov, og som kan vise til resultater som er blant de beste i verden.
4. Forslaget fører til at kommunene mister innkrevingskompetanse og blir svekket i håndteringen av sine egne krav.
5. I Danmark medførte statliggjøringen av skatteinnkrevningen økt skattegjeld og store svikt i innfordringen. Det er ingen grunn til å tro at det samme vil skje her.

- Forslaget vil derfor medføre provenytnap og svekket økonomi ikke bare for kommunene, men også for staten og folketrygden.
6. Flertallet har ikke vurdert problemstillinger og stigmatisering av enkeltpersoner, men foreslått at den statlige innfordringen får et sentralt gjeldregister med oversikt over samtlige skyldnere med ubetalte krav til det offentlige. Det er ikke sikret en grundig utredning av de personvernmessige problemstillinger omkring dette.
  7. Departementet uttaler i mandatet for utredningen at ”Det synes å være et betydelig potensiale for å forbedre den offentlige innkrevingen...” og til dette kan sies at skatteetaten, skatteoppkreverne og toll- og avgiftsetaten, til sammen har ca 95 % av alle offentlige krav, har en løsningsgrad på 99,2 %. Et resultat som er blant de beste i verden. Etter sentraliseringen/statliggjøringen i Danmark har de samlede skatterestanser økt med kr 1.7 mrd.
  8. Utvalget har ikke påvist at innbyggerne er misfornøyd med den offentlige innkrevingen. Den høye løsningsgraden, jfr. punkt 7, vitner om at det er en god kommunikasjon med brukerne. Nærhet med til innkreveren mot brukerne er svært sentralt og av meget stor betydning for vanskeligstilte skyldnere. Det blir lite nærhet med f.eks. 5 regioner og tilsvarende regionskontor i innkrevingen.

Oppsummert kan det sies slik:

- Sterk sentralisering
- Innkrevingsmiljøet i kommunene svekkes
- Kommunale oppgaver overføres til staten
- Kommunalt selvstyre reduseres
- Betydelige overgangskostnader
- Provenytnap både for stat og kommuner
- Forholdet til brukerne og brukerorienteringen svekkes betydelig

På denne bakgrunn vil ikke Innherred samkommunestyre anbefale at flertallets konklusjoner følges opp av Stortinget.



## Innherred samkommune

### Sakspapir

#### **BUDSJETTSITUASJONEN PR. 31.03.08**

<b>Saksbehandler:</b> Arnstein Kjeldsen	<b>Arkivref:</b> 2008/5134 - /
<b>E-post:</b> arnstein.kjeldsen@innherred-samkommune.no	
<b>Tlf.:</b> 74048255	

Saksordfører: (Ingen)

<b>Utvalg</b>	<b>Møtedato</b>	<b>Saksnr.</b>
Samkommunestyret	15.05.2008	22/08

#### **Administrasjonssjefens forslag til vedtak:**

Samkommunestyret tar rapporten om budsjettsituasjonen pr. 31.03.08 til orientering.

#### **Vedlegg:**

1 Budsjettsituasjonen pr. 31.03.08

#### **Andre saksdokumenter (ikke vedlagt):**

Ingen

#### **Saksopplysninger:**

Det vises til vedlagt rapport om budsjettsituasjonen pr. 31.03.08. Hovedoversikten i rapporten viser følgende regnskapstall for driften i 1. kvartal:

	Regnskap 31.03.08	Periodisert budsjett	%	Årsbudsjett inkl. endring	Forbruk i %	Rest
700 POLITISKE ORGANER	-12 250 150	-12 416 050	98,7 %	-49 693 000	24,7 %	-37 442 850
702 ØKONOMIENHETEN	1 559 818	1 753 160	89,0 %	6 428 200	24,3 %	4 868 382
703 IKT	6 813 252	3 759 490	181,2 %	14 765 800	46,1 %	7 952 548
704 ORGANISASJONSENHETEN	1 565 689	1 735 545	90,2 %	6 485 700	24,1 %	4 920 011
705 KEMNER	1 112 219	1 026 468	108,4 %	3 771 000	29,5 %	2 658 781
706 LANDBRUK / NATURFORVALTNING	277 315	1 148 960	24,1 %	4 265 000	6,5 %	3 987 685
707 PLAN / BYGGESAK / OPPMÅLING	697 187	463 098	150,5 %	1 198 200	58,2 %	501 013
720 SERVICEKONTOR	2 170 142	2 069 538	104,9 %	7 868 400	27,6 %	5 698 258
725 DOKUMENTSENTER	1 227 053	1 308 801	93,8 %	4 910 700	25,0 %	3 683 647
<b>SUM</b>	<b>3 172 525</b>	<b>849 010</b>	<b>373,7 %</b>	<b>0</b>	<b>-</b>	<b>-3 172 525</b>

Rapportene fra de enhetene konkluderer med balanse ved årets slutt. Det er satt opp et periodisert budsjett pr. 1. kvartal. Dette bygger på enkle beregninger for fordeling mellom kvartalene. For lønn er det i ved utgangen av 1. kvartal beregnet brukt en budsjettandel på 26,8% av årsbudsjettet, og for de øvrige kostnader og inntekter er det brukt 25% inkludert den inntekt som er budsjettet og regnskapsført fra morkommunene. Enhetenes kommentarer beskriver avvikene pr. 1. kvartal samt forventet resultat ved årets slutt.

Rapporten viser regnskapstall ved utgangen av 1. kvartal, sammenlignet med periodisert budsjett og årsbudsjett.

Alle enhetene rapporterer at de vil klare å holde den tildelte budsjetttramma.

#### **Vurdering:**

Vurderingene fremkommer av vedlagte rapport.



# **Innherred samkommune**

## **BUDSJETTSITUASJONEN** **pr. 31.03.08**

Verdal, 25.04.08

<b>1. INNLEDNING OG ADMINISTRASJONSSJEFENS KOMMENTAR.</b>	<b>16</b>
1.1 Oppsummering av økonomisk status etter 1. kvartal.	16
<b>2. SYKEFRAVÆR.</b>	<b>17</b>
<b>3. GJENNOMGANG AV ENHETENE</b>	<b>18</b>
3.1 Økonomi.	18
3.2 IKT.	18
3.3 Organisasjon.	18
3.4 Kemner.	19
3.5 Landbruk.	20
3.6 Plan-byggesak-oppmåling	20
3.7 Dokumentsenteret.	21
3.8 Servicekontor	23

## 1. Innledning og administrasjonssjefens kommentar.

Rapportene fra de administrative enhetene konkluderer foreløpig med balanse ved årets slutt. Enhetene har i samarbeid med økonomienheten satt opp et periodisert budsjett pr. 1.kvartal. Dette bygger delvis på erfaringstall fra tidligere år og delvis på forventet utvikling gjennom året.

Enhetenes kommentarer bygger delvis på avviket i 1.kvartal samt på forventet resultat ved årets slutt.

### 1.1 Oppsummering av økonomisk status etter 1. kvartal.

Oversikten nedenfor viser regnskapstall ved utgangen av 1. kvartal, sammenlignet med budsjett tall for hele året.

Det er store forskjeller mellom de ulike områdene i det prosentvise forbruket. Det er ingen av enheten som rapporterer at de vil avvike fra budsjettet pr. 31.12.08. Med bakgrunn i dette foreslås ingen iverksettelse av tiltak ved utgangen av 1. kvartal.

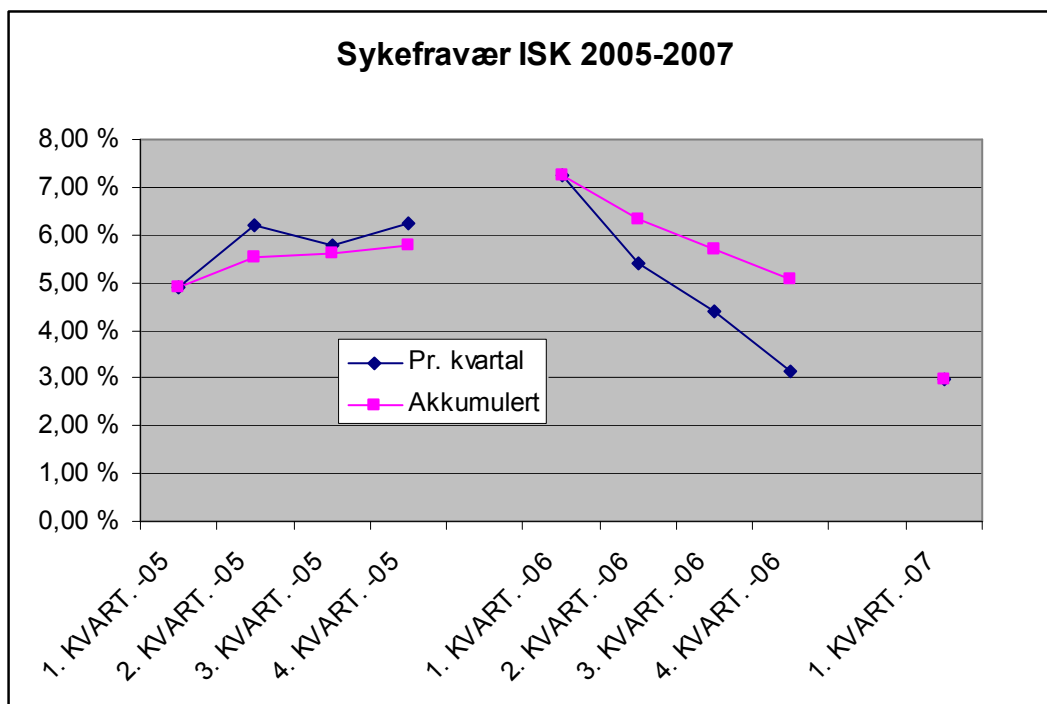
	Regnskap 31.03.08	Periodisert budsjett	%	Årsbudsjett inkl. endring	Forbruk i %	Rest
700 POLITISKE ORGANER	-12 250 150	-12 416 050	98,7 %	-49 693 000	24,7 %	-37 442 850
702 ØKONOMIENHETEN	1 559 818	1 753 160	89,0 %	6 428 200	24,3 %	4 868 382
703 IKT	6 813 252	3 759 490	181,2 %	14 765 800	46,1 %	7 952 548
704 ORGANISASJONSENHETEN	1 565 689	1 735 545	90,2 %	6 485 700	24,1 %	4 920 011
705 KEMNER	1 112 219	1 026 468	108,4 %	3 771 000	29,5 %	2 658 781
706 LANDBRUK / NATURFORVALTNING	277 315	1 148 960	24,1 %	4 265 000	6,5 %	3 987 685
707 PLAN / BYGGESAK / OPPMÅLING	697 187	463 098	150,5 %	1 198 200	58,2 %	501 013
720 SERVICEKONTOR	2 170 142	2 069 538	104,9 %	7 868 400	27,6 %	5 698 258
725 DOKUMENTSENTER	1 227 053	1 308 801	93,8 %	4 910 700	25,0 %	3 683 647
<b>SUM</b>	<b>3 172 525</b>	<b>849 010</b>	<b>373,7 %</b>	<b>0</b>	<b>-</b>	<b>-3 172 525</b>

## 2. Sykefravær.

Nedenfor vises utviklingen i sykefraværet fra 1. kvartal 2007 til 1. kvartal 2008. Tallene viser det samlede prosentvise sykefraværet for den enkelte enhet.

Enhet	2007				2008	
	1. kv.	2. kv.	3.kv.	4.kv	1. kv.	
					1-16d	16d →
Økonomi	1,5	2,96	4,70	3,78	1,00	6,20
Organisasjon	3,6	7,63	8,10	11,40	1,10	6,10
IKT	1,2	1,54	0,60	4,99	3,40	0,00
Kemner	2,5	11,95	2,50	10,39	0,70	0,00
Plan, byggesak og oppmåling	0,9	0,25	2,40	0,18	1,50	3,30
Landbruk og naturforvaltning	2,3	0,00	7,70	7,82	1,90	0,00
Dokumentsenteret	5,0	2,53	3,70	11,81	2,20	4,30
Servicekontoret	7,2	5,65	5,50	10,94	1,90	3,70
<b>Totalt ISK</b>	<b>3,00</b>	<b>3,66</b>	<b>4,80</b>	<b>7,18</b>	<b>1,60</b>	<b>3,40</b>

Sykefraværet for Innherred samkommune ligger på 5,0 % 1. kvartal 2008. Dette er en betydelig nedgang fra 4. kvartal 2007. Sykefraværet i samkommunen ligger under sykefraværet i morkommunene som for 1. kvartal for Levanger kommune er på 9,5 % og for Verdal kommune er på 10,3 %.



### 3. Gjennomgang av enhetene

Nettoresultat pr. 31.03.08	Regnskap	Periodisert budsjett	%	Rev. budsjett 2008	Forbruk i %	Rest
11 Netto lønn	2 093 294	2 175 410	96,2 %	8 117 200	25,8 %	6 023 906
12 Øvrige kostnader	301 915	216 750	139,3 %	867 000	34,8 %	565 085
13 Inntekter eks. sykepengerefusjon	-835 391	-639 000	130,7 %	-2 556 000	32,7 %	-1 720 609
<b>Totalt</b>	<b>1 559 818</b>	<b>1 753 160</b>	<b>89,0 %</b>	<b>6 428 200</b>	<b>24,3 %</b>	<b>4 868 382</b>

#### 3.1 Økonomi.

##### 1. Økonomi

##### 2. Avvik mellom budsjett og regnskap pr. 31.12.08.

Enheten har i 1.kvartal brukt 24,3% av årsbudsjettet, beregnet til 89% av et periodisert budsjett. Lønn ligger omtrent på budsjett, mens det er noe høyere på øvrige kostnader og på inntektene. Avviket skyldes høyere innfordringsgebyr og noe høyere sykelønnsrefusjon enn budsjettet. Det forventes ikke avvik mellom totalregnskap og budsjetttramme ved årets slutt.

##### 3. Sykefravær:

	1. kvartal		2. kvartal	3. kvartal	4. kvartal
2007	1,5		3,0	4,7	3,8
2008	1-16	16 d →.			
	1,00	6,20			

To ansatte, begge i halvstillinger har vært sykemeldt i perioden, videre status uavklart. Vikar er engasjert fra 1.mars. Korttidsfraværet er på normalt lavt nivå.

#### 3.2 IKT.

Nettoresultat pr. 31.03.08	Regnskap	Periodisert budsjett	%	Rev. budsjett 2008	Forbruk i %	Rest
11 Netto lønn	1 067 024	1 013 040	105,3 %	3 780 000	28,2 %	2 712 976
12 Øvrige kostnader	8 005 485	3 158 950	253,4 %	12 635 800	63,4 %	4 630 315
13 Inntekter eks. sykepengerefusjon	-2 259 257	-412 500	547,7 %	-1 650 000	136,9 %	609 257
<b>Totalt</b>	<b>6 813 252</b>	<b>3 759 490</b>	<b>181,2 %</b>	<b>14 765 800</b>	<b>46,1 %</b>	<b>7 952 548</b>

##### 1. Økonomi

##### 2. Avvik mellom budsjett og regnskap pr. 31.12.08.

Enhetens budsjett er meget stramt. Enheten har nesten ikke frie midler. De tunge utgiftspostene hos IKT er det som rapporteres som "Øvrige kostnader". Her ligger lisensutgifter, linjeleie, leiekjøring (f.eks. skatteregnskap), softwareutgifter og hardwareutgifter. Disse utgiftene er i stor grad generert av antallet brukere og antallet pc'er.

Tilsynelatende ser det ut som enheten får store problemer med å komme ut i balanse, men dette skyldes store lisenskostnader som forfaller til betaling ved årets begynnelse.

Tror at enheten skal klare budsjettet i 2008.

Enheten har budsjettet med 7 årsverk + lærling. Så langt ser det ut til å holde.

##### 3. Sykefravær:

	1. kvartal		2. kvartal	3. kvartal	4. kvartal
2007	1,2		1,5	0,6	5,0
2008	1-16	16 d →.			
	3,40	0			

Sykefraværet på enheten er svært lavt og ikke av arbeidsrelatert art.

### 3.3 Organisasjon.

#### 1. Økonomi

Nettoresultat pr. 31.03.08	Regnskap	Periodisert budsjett	%	Rev. budsjett 2008	Forbruk i %	Rest
11 Netto lønn	1 487 895	1 699 120	87,6 %	6 340 000	23,5 %	4 852 105
12 Øvrige kostnader	251 230	117 675	213,5 %	470 700	53,4 %	219 470
13 Inntekter eks. sykepengerefusjon	-173 436	-81 250	213,5 %	-325 000	53,4 %	-151 564
<b>Totalt</b>	<b>1 565 689</b>	<b>1 735 545</b>	<b>90,2 %</b>	<b>6 485 700</b>	<b>24,1 %</b>	<b>4 920 011</b>

#### 2. Avvik mellom budsjett og regnskap pr. 31.12.08.

Organisasjon har utfordring da det er forholdsvis høy alder blant de ansatte. En overlapping må til med en nytilsatt slik at enheten får en myk overgang med overføring av en høy kompetanse som ligger hos dagens ansatte.

Ubrukte lønnsmidler i vår er planlagt brukt til høsten da det er planlagt å ta inn en kontorlærling.

Øvrige kostnader ligger over periodisert budsjett, dette på grunn av årskontingent til KS som betales en gang pr. år, det forventes ikke overforbruk ved årets slutt.

Inntekter er også forholdsvis høye, dette på grunn av at enheten ikke har fordelt motatt lærlingetilskudd til de øvrige enhetene ennå.

#### 3. Sykefravær:

	1. kvartal		2. kvartal	3. kvartal	4. kvartal
2007	3,6		7,6	8,1	11,4
2008	1-16	16 d →.			
	1,10	6,10			

Sykefraværet ved enheten er ikke høyt, og det er oversiktlig.

Grunnen til at sykefraværsprosenten i dag er på 7,20 er ett langtidsfravær.

### 3.4 Kemner.

#### 1. Økonomi

Nettoresultat pr. 31.03.08	Regnskap	Periodisert budsjett	%	Rev. budsjett 2008	Forbruk i %	Rest
11 Netto lønn	1 321 860	1 246 468	106,0 %	4 651 000	28,4 %	3 329 140
12 Øvrige kostnader	163 997	129 250	126,9 %	517 000	31,7 %	353 003
13 Inntekter eks. sykepengerefusjon	-373 639	-349 250	107,0 %	-1 397 000	26,7 %	-1 023 361
<b>Totalt</b>	<b>1 112 219</b>	<b>1 026 468</b>	<b>108,4 %</b>	<b>3 771 000</b>	<b>29,5 %</b>	<b>2 658 781</b>

#### 2. Avvik mellom budsjett og regnskap pr. 31.12.08.

Totalforbruket viser pr. utgangen av 1. kvartal et forbruk på 29,5 %. Dette innbefatter kemnerkontoret og eiendomsskattekontoret. Pr. dato kan en ikke si at det forventes avvik mellom budsjett og regnskap pr. 31.12.08. Kemneren vurderer ingen spesielle tiltak pr. dato.

Enhetens årsverk er i samsvar med budsjetterte lønnsutgifter. Årets lønnsoppgjør og dette påslaget er selvfølgelig en usikkerhetsfaktor. I forbindelse med sluttbehandlingen vedr. eiendomsskatt er det noen honorar og ekstrahjelpkostnader som er belastet i 1. termin 2008, dette forventet med nettoposteringer i juni (ferielønn) tilsier ingen overskridelser.

### 3. Sykefravær:

	1. kvartal		2. kvartal	3. kvartal	4. kvartal
2007	2,5		12,0	2,5	10,4
2008	1-16	16 d →.			
	0,70	0,00			

Ingen spesielle tiltak er vurdert da sykefravær er tilnærmet lik 0% i 1. kvartal 2008.

## 3.5 Landbruk.

### 1. Økonomi

Nettoresultat pr. 31.03.08	Regnskap	Periodisert budsjett	%	Rev. budsjett 2008	Forbruk i %	Rest
11 Netto lønn	1 247 793	1 231 460	101,3 %	4 595 000	27,2 %	3 347 207
12 Øvrige kostnader	60 616	85 750	70,7 %	343 000	17,7 %	282 384
13 Inntekter eks. sykepengerefusjon	-1 031 095	-168 250	612,8 %	-673 000	153,2 %	358 095
<b>T o t a l t</b>	<b>277 315</b>	<b>1 148 960</b>	<b>24,1 %</b>	<b>4 265 000</b>	<b>6,5 %</b>	<b>3 987 685</b>

### 2. Avvik mellom budsjett og regnskap pr. 31.12.08.

Det er ingen spesielle utgiftsposter i 1. kvartal. Unormale høye inntekter skyldes at vi har fått inntekter pga. overføring av vaktordringen av Veterinærtjenesten for hele 2008. Dette beløpet vil bli utgiftsført i løpet av året og det er med andre ord et nullspill. Det er en målsetting at regnskapet pr. 31.12.08 skal samsvare med budsjettet for 2008.

I 1. kvartal var enhetens årsverk i samsvar med budsjetterte lønnsutgifter. Pga. godt samarbeid med enhet "Plan, byggesak og oppmåling" (PBOM) har en hittil unngått å leie inn ekstra arbeidskraft i forbindelse med innføring av nye gårdskart i Verdal og Levanger.

### 3. Sykefravær:

	1. kvartal		2. kvartal	3. kvartal	4. kvartal
2007	2,3		0	7,7	7,8
2008	1-16	16 d →.			
	1,90	0,00			

Sykefraværet på enheten er svært lavt. I forbindelse med kurset "Medarbeiderskap" er det og det skal foretas nødvendig vedlikehold av Herredshuset. Dette er HMS- tiltak som vil virke positivt på samholdet på enheten. I samhandling med enhet PBOM er det og vil bli gjennomført HMS-tiltak som også vil bidra til større fellesskap og bedre arbeidsmiljø.

## 3.6 Plan-byggesak-oppmåling

### 1. Økonomi

Nettoresultat pr. 31.03.08	Regnskap	Periodisert budsjett	%	Rev. budsjett 2008	Forbruk i %	Rest
11 Netto lønn	2 405 425	2 435 048	98,8 %	9 086 000	26,5 %	6 680 575
12 Øvrige kostnader	385 672	307 050	125,6 %	1 228 200	31,4 %	842 528
13 Inntekter eks. sykepengerefusjon	-2 093 910	-2 279 000	91,9 %	-9 116 000	23,0 %	-7 022 090
<b>T o t a l t</b>	<b>697 187</b>	<b>463 098</b>	<b>150,5 %</b>	<b>1 198 200</b>	<b>58,2 %</b>	<b>501 013</b>

## 2. Avvik mellom budsjett og regnskap pr. 31.12.08.

Utgiftene er som forventet i perioden. I første kvartal er det foretatt nødvendige innkjøp i forbindelse med elektronisk arkiv og matrikkelføring.

Inntektene i 1. kvartal er akseptable i forhold til det periodiserte beløpet i budsjettet

Målsettingen er å holde budsjetttrammen.

Gapet mellom forventningene til enheten og de mulighetene vi har til å løse oppgavene er merkbart. Enheten sliter med ressursknapphet i forhold til den aktiviteten vi skal betjene. Dette forholdet er påpekt tidligere og vil ligge på samme nivå i 2008.

## 3. Sykefravær:

	1. kvartal		2. kvartal	3. kvartal	4. kvartal
<b>2007</b>	0,9		0,3	2,4	0,2
<b>2008</b>	<i>1-16</i>	<i>16 d →.</i>			
	1,50	3,30			

Det er registrert noe langtids sykefravær i 1. kvartal. Dette følges opp etter gjeldende rutiner.

### 3.7 Dokumentsenteret.

Nettoreultat pr. 31.03.08	Regnskap	Periodisert budsjett	%	Rev. budsjett 2008	Forbruk i %	Rest
11 Netto lønn	1 234 135	1 207 876	102,2 %	4 507 000	27,4 %	3 272 865
12 Øvrige kostnader	324 659	350 925	92,5 %	1 403 700	23,1 %	1 079 041
13 Inntekter eks. sykepengerefusjon	-331 740	-250 000	132,7 %	-1 000 000	33,2 %	-668 260
<b>Totalt</b>	<b>1 227 053</b>	<b>1 308 801</b>	<b>93,8 %</b>	<b>4 910 700</b>	<b>25,0 %</b>	<b>3 683 647</b>

#### 1. Økonomi

## 2. Avvik mellom budsjett og regnskap pr. 31.12.08.

Utgiftene er som forventet i perioden. I første kvartal er det foretatt nødvendige innkjøp av nye PC'er, dette ble gjort i forbindelse med flytting av enheten. Lønnsutgiftene er noe høyere enn budsjettet, mens de øvrige er noe lavere. Samlet sett har enheten brukt akkurat 25 % av budsjettet. Ser at de største utgiftspostene, annonsering og kontorutgifter ligger noe i overforbruk, og må særdeles følges med. Det var disse postene som ble redusert ved siste innsparingstiltak.

Målsettingen er å holde budsjetttrammen.

Konsekvenser for tjenestetilbudet:

Enheten sliter med høyt sykefravær, noe som påvirker videreutvikling ved enheten, samt å yte god nok internservice. Målet er at all innkommet post skal journalføres i løpet av dagen. I tillegg er enheten i gang med å få på plass et helelektronisk personalarkiv. Dette har enheten ikke klart med de personressursene enheten har i dag.

**3. Sykefravær:**

	1. kvartal		2. kvartal	3. kvartal	4. kvartal
<b>2007</b>	5,0		2,5	3,7	11,8
<b>2008</b>	<i>1-16</i>	<i>16 d →.</i>			
	2,20	4,30			

Medarbeidersamtaler med de sykemeldte i samarbeid med tillitsvalgte og IHMS

**3.8 Servicekontor****1. Økonomi**

<b>Nettoresultat pr. 31.03.08</b>	<b>Regnskap</b>	<b>Periodisert budsjett</b>	<b>%</b>	<b>Rev. budsjett 2008</b>	<b>Forbruk i %</b>	<b>Rest</b>
11 Netto lønn	1 533 582	1 525 188	100,6 %	5 691 000	26,9 %	4 157 418
12 Øvrige kostnader	831 078	1 021 850	81,3 %	4 087 400	20,3 %	3 256 322
13 Inntekter eks. sykepengerefusjon	-194 518	-477 500	40,7 %	-1 910 000	10,2 %	-1 715 482
<b>Totalt</b>	<b>2 170 142</b>	<b>2 069 538</b>	<b>104,9 %</b>	<b>7 868 400</b>	<b>27,6 %</b>	<b>5 698 258</b>

**2. Avvik mellom budsjett og regnskap pr. 31.12.08.**

Servicekontoret viser tilfredsstillende regnskapstall i 1.kvartal 2008. Det foreligger ingen store avvik mellom regnskap og periodisert budsjett for 1.halvår.

**Husbanken:** Manglende statstilskudd fra husbanken viser lave inntektstall i første kvartal.

**3. Sykefravær:**

	1. kvartal		2. kvartal	3. kvartal	4. kvartal
<b>2007</b>	7,1		5,7	5,5	10,9
<b>2008</b>	<i>1-16</i>	<i>16 d →.</i>			
	1,90	3,70			

Servicekontoret har i første kvartal halvert sykefraværet siden 4.kvartal 2007. Dette skyldes i hovedsak redusert langtidsfravær. Sykefravær følges opp med samtaler i henhold til IA avtalen. Servicekontoret arbeider forebyggende mot sykefravær ved tilrettelegging på arbeidsplass og sosiale tiltak som er nedfelt i egen HMS – årsplan for servicekontoret.



## Innherred samkommune

### Sakspapir

#### **REGLER FOR GODTGJØRING TIL FOLKEVALGTE I INNHERRED SAMKOMMUNE - REVIDERING**

<b>Saksbehandler:</b> Rita-Mari Keiserås	<b>Arkivref:</b> 2008/5161 - /
<b>E-post:</b> rita.mari.keiseras@levanger.kommune.no	
<b>Tlf.:</b> 74052734	

Saksordfører: (Ingen)

Utvalg	Møtedato	Saksnr.
Samkommunestyret	15.05.2008	23/08

#### **Administrasjonssjefens forslag til vedtak:**

Reglement for godtgjøring til folkevalgte i Innherred Samkommune, vedtatt 7.10.04, justeres med følgende tilleggspunkt:

- Kontrollutvalgets medlemmer (og varamedlemmer når de møter) får en godtgjøring på kr. 500,- pr. møte. Lederen av kontrollutvalget gis en generell godtgjøring på kr. 2.500,- pr. år i tillegg.

Justeringen gjøres gjeldende fra 1.1.2008.

#### **Vedlegg:**

Ingen

#### **Andre saksdokumenter (ikke vedlagt):**

Ingen

#### **Saksopplysninger:**

Reglement for godtgjøring til folkevalgte i Innherred Samkommune ble vedtatt av samkommunestyret i møte 7. oktober 2004, [sak nr. 043/04](#):

1. *Fra 1.2.2004 innføres følgende godtgjøringer for Samkommunestyrets medlemmer, inkludert ordfører og varaordfører:*
  - *Fast årlig godtgjøring: 3% av den godtgjøring samkommuneordføreren har fra egen morkommune pr. 1. januar i kalenderåret.*
  - *Varamedlemmer godtgjøres med kr. 500,- pr. møte de deltar på.*
  - *De faste godtgjøringene avkortes %-vis ved større fravær enn 30% i løpet av et år. Lavere deltakelse enn 50% berettiger til samme møtgodtgjørelse som for vararepresentanter, og den faste godtgjøringen opphører.*
2. *Skys- og utgiftsdekning og erstatning for tap i arbeidsinntekt dekkes av morkommunene etter gjeldende regelverk for den enkelte kommune.*

Reglene gjelder for samkommunestyrets medlemmer og varamedlemmer, inkludert ordfører og varaordfører.

I tillegg til samkommunestyret har samkommunen et eget kontrollutvalg som består av medlemmer valgt av og blant Levanger og Verdal kommuners kontrollutvalg, jfr. Forskriftens [§ 28, 2. avsnitt](#).

Det finnes ikke regler for godtgjøring av kontrollutvalgets medlemmer og varamedlemmer. I forrige valgperiode ble det derfor ikke utbetalt egen godtgjørelse for møter i dette utvalget. Spørsmålet om møtegodtgjørelse ble reist i forbindelse med det nyvalgte kontrollutvalgets møte 10. april 2008.

Det ble i siste valgperiode avholdt gjennomsnittlig 3 møter pr. år i kontrollutvalget ISK.

**Vurdering:**

Samkommunestyret og kontrollutvalget utgjør Innherred Samkommunes eneste politiske organer. Administrasjonssjefen ser det da som naturlig at også kontrollutvalget ISK's medlemmer får en godtgjøring for det merarbeid det nødvendigvis må innebære å inneha dette politiske vervet i samkommunen.

Administrasjonssjefen vil foreslå at kontrollutvalgets medlemmer (og varamedlemmer når de møter) får en godtgjøring på kr. 500,- pr. møte. I tillegg bør lederen av kontrollutvalget gis en generell godtgjøring på kr. 2.500,- pr. år.



## Innherred samkommune

### Sakspapir

#### ***SAMARBEIDET MELLOM LEVANGER OG VERDAL KOMMUNE ETTER 2009 - FORSTUDIE***

<b>Saksbehandler:</b> Ola Stene	<b>Arkivref:</b> 2008/2656 - /
<b>E-post:</b> ola.stene@levanger.kommune.no	
<b>Tlf.:</b> 74052712	

Saksordfører: (Ingen)

Utvalg	Møtedato	Saksnr.
Samkommunestyret	15.05.2008	24/08

#### **Administrasjonssjefens forslag til vedtak:**

1. Samkommunemodellen har vist seg å være en god samarbeidsmodell som bør lovfestes som en mulig varig modell for interkommunalt samarbeid.
2. Administrasjonssjefen får fullmakt til å utrede en søknad om nytt 4-årig forsøk med samkommune innenfor rammene for kommunestyrenes vedtak i mars- april 2008.
3. Før søknaden legges fram til politisk behandling i samkommunen og morkommunene høsten 2008, må det søkes avklart med departementet at det er betydelig sannsynlighet for at en søknad vil bli godkjent.

#### **Vedlegg:**

Ingen

#### **Andre saksdokumenter (ikke vedlagt):**

1. [Kommunesamarbeidet mellom Levanger og Verdal fra 2010. Alternativer og konsekvenser. Notat fra forstudien 1. februar 2008.](#) (Utsendt i forbindelse med dialogseminaret 28.2)
2. [Kommunestyresak 29/08 Verdal kommunestyre \(behandlingen/vedtaket\)](#)
3. [Kommunestyresak 30/08 Levanger kommunestyre.](#)

#### **Saksopplysninger:**

Levanger og Verdal kommuner søkte høsten 2007 om et nytt forsøk med samkommune i 4 nye år fra 2008. Saken ble behandlet i og [Verdal kommunestyre 3. september 2007](#) og [Levanger kommunestyre 5. september 2007](#).

Kommunal- og regionaldepartementet besvarte søknaden slik i brev av 16. november 2007:

*Vi viser til deres brev av 10. september vedrørende søknad om videreutvikling av forsøket med Innherred samkommune. Det fremgår av søknaden at det søkes om et nytt forsøk fra 1. januar 2008 til og med 1. januar 2012 for å videreutvikle det pågående forsøket, som avsluttes 31. desember 2007.*

Bakgrunn

*Det er lov om forsøk i offentlig forvaltning av 26. juni 1992 nr. 87 som gir hjemmel til å drive denne typen forsøk. Dette skjer ved at forsøkskommuner, med visse begrensninger, gis anledning til å fravike gjeldende regelverk gjennom å lage erstatningsbestemmelser i egen lokal forskrift jf forsøksloven § 5. Forskriftene godkjennes av departementet jf. kongelig resolusjon av 11. desember 1992 nr. 50.*

*Godkjenning av forskrifter for forsøk kan gis for en periode på inntil 4 år, og forsøksperioden for samme forsøk kan forlenges med inntil 2 år, jf. forsøksloven § 3 siste avsnitt.*

*Kommunal- og regionaldepartementet godkjente de opprinnelige forskriftene for forsøk med samkommune i Levanger og Verdal kommuner i brev av 30. januar 2004. Endring av forskrifter ble godkjent i brev av 30. mars 2007. Av søknaden fra Innherred framgår det at det nye forsøket ikke inneholder noen endringer av betydning i forhold til det pågående forsøket. Dette må derfor anses for å være en videreføring av allerede pågående forsøk. Forsøksloven gir i slike tilfeller hjemmel for å forlenge forsøket med inntil 2 år.*

*Departementet ønsker mer erfaring med denne samkommunemodellen, og forlenger forsøksperioden fram til og med 31. desember 2009. Søknaden har vært forelagt Miljøverndepartementet og Landbruks- og matdepartementet med våre forutsetninger.*

#### Generelt om lokalforskrift til forsøket

*Forsøksloven bruker betegnelsen vedtekt. Ved utarbeidelsen av disse vedtektene skal formkravene til forskrifter i forvaltningsloven kap. VII legges til grunn. Vedtekten er derfor å regne som en lokal forskrift for den enkelte forsøkskommune. KRD vil stå for kunngjøring av forskriftene i Norsk lovtidende.*

*Sammenliknet med forskriftene som departementet godkjente 30. mars 2007, er det foretatt endring i to paragrafer i de nye forskriftene, gjeldende unntak fra § 12 i forskrift om årsbudsjett (for kommuner og fylkeskommuner) og § 4 og 5 i forskrift om årsregnskap og årsberetning (for kommuner og fylkeskommuner). Den godkjente vedtekten er vedlagt i sin endelige form. Vi ber om at vedtekten slik den nå foreligger legges fram for kommunestyrene til orientering.*

#### Den rettslige rammen for samarbeidet

*Den juridiske forankringen for forsøket om samkommune vil ha utgangspunkt i kommuneloven § 27 om interkommunalt samarbeid, men med det tillegg at samkommunestyret kan utøve myndighetsutgivelse i samsvar med vedtekten. De bestemmelser i kommuneloven som omfatter interkommunalt samarbeid etter § 27 vil således gjelde. Etter § 27 nr. 2 er det gitt nærmere krav om innholdet i en samarbeidsavtale mellom kommunene. Vedtekter etter kommuneloven § 27 er ikke omfattet av forsøksvedtektene, men vil gjelde som et sideordnet grunnlag for samkommunens virksomhet.*

#### Evaluerings

*Det påhviler forsøkskommunene et ansvar når det gjelder evaluering. Departementet forutsetter at det vil bli gjennomført evaluering av den utvidede forsøksperioden, og ser at det vil være tilstrekkelig med en evaluering i den kommende 2-års periode. Det vil ikke bli lagt opp til ekstern evaluering fra departementets side.*

Vedtak

*Med hjemmel i lov 26. juni 1992 nr. 87 om forsøk i offentlig forvaltning § 3, jf. Kongelig resolusjon av 11. desember 1992 nr. 50, godkjenner Kommunal- og regionaldepartementet de nye forskriftene og en videreføring av forsøket med Innherred samkommune i Levanger og Verdal kommuner. Forsøksperioden forlenges til og med 31. desember 2009.*

*Vi gjør oppmerksom på at den myndighet og de oppgaver kommunene har etter lov av 10. juni 1997 nr. 82 om motorferdsel i utmark og vassdrag kan bli endret i løpet av perioden som følge av lovendring, jf. høringsnotat fra Direktorat for naturforvaltning av 29. juni 2007. Det kan bli nødvendig å revidere forsøksforskriften i tråd med dette.*

*Departementet vil sørge for at samkommunens vedtekter for forsøket vil bli kunngjort hos Norsk Lovtidend avd. II (regionale og lokale forskrifter). Vi ønsker lykke til med den videre gjennomføringen av forsøket.*

Som følge av at en ikke fikk innvilget nytt 4 årig forsøk slik kommunestyrene vedtok å søke om, satte administrasjonssjefen ned en prosjektgruppe som fikk i oppdrag å utarbeide en forstudierapport om samarbeidet etter 2009.

Prosjektgruppa besto av:

- Rudolf Holmvik, rådmann Verdal
- Ola Stene, rådmann Levanger
- Berit Lyngen, hovedtillitsvalgt Fagforbundet Levanger
- Lise Heggdal, hovedtillitsvalgt Fagforbundet Verdal
- Trond Selseth, kontroller, Verdal
- Øystein Sende, kommunalsjef, Levanger
- Johannes Bremer, enhetsleder plan, byggesak, oppmåling og miljø
- Torbjørn Olsen, enhetsleder IKT

Konsulentfirmaet NIVI analyse ble engasjert for å bistå prosjektgruppen.

I forstudien ble følgende alternativer vurdert:

- Fortsatt samkommune
- Vertskommunemodellen
- Interkommunalt selskap
- Sammenslutning av kommunene
- Avvikling av samarbeidet

Forstudien la opp til følgende framdrift:

- 4.-5. februar: Orientering og diskusjon mellom medarbeidere og administrative ledere i Åre
- 28. februar: Samkommunestyret – workshop Holmen gård
- Før påske: Sonderinger med departementet og andre parter
- Før påske: Foreløpig avklaring av prinsippal og subsidiær samarbeidsmodell inkludert behandling i kommunestyrene

Hensikten med forstudien var å få oversikt over handlingsrom og å legge grunnlaget for en beslutning om hva som skal utredes videre i forprosjekt.

Under det dialogseminaret for ledere og tillitsvalgte i morkommunene og samkommunen 4-5 februar svarte de 9 arbeidsgruppene følgende på spørsmål om forslag til nye oppgaver som kan legges inn i ISK3:

### **Gruppe 1:**

- *Oppvekst*
  - *Lederskolen*
  - *Kompetanseutvikling ped. personale*
  - *Merkantile oppgaver*
  - *Ser nå en sideskyvning av oppgaver, særlig fra org., nå også fra økonomi.*
  - *Handler om rasjonalisering, men handler også om å sikre likebehandling av den enkelte arbeidstaker (tenk små enheter som har rel. få slike saker).*
    - *personalmeldinger*
    - *ansiennitetsberegninger*
- *Helse, Pleie og omsorg*
  - *Fagutvikling på tvers*
  - *Kompetanseutvikling*
  - *Utfordring felles for kommunene: Utnytte trygdesystemet for beboere omsorgsbolig knyttet til bruk av legetjeneste/rehabilitering/fysioterapi. Brukes tilsynslegen: Kommunal kostnad, brukes fastlegen: Trygdekostnad og egenandel.*
- *IKT*
  - *Pedagogisk bruk av IKT – overordna lokale superbrukere.*
- *Andre kommentarer*
  - *Morkommunal politisk struktur må tilpasses samkommunen. Nemndene må følge saksområdene inn i ISK (plankomiteer, viltnemnder)*
  - *Felles informasjonsmøter/videreføring av NAV-teknningen.*

### **Gruppe 2:**

- *Administrasjonsutvalg (rel. dødt i morkommunene)*
- *Oppvekstsektoren (bhg/skole/BaFa/ressurssenter)*
- *Kommunalteknikk (felles vannverk)*
- *Brann- og feiervesen*
- *Kommuneadvokat (juridiske tjenester)*

### **Gruppe 3:**

- *Skole/barnehage*  
*Felles administrative oppgaver. Skole-/barnehageutvikling og kompetanseutvikling. Mindre sårbart og større fagmiljø. Bedre utnytting av kompetanse.*
- *Kultur*
  - *Bibliotekene. Vurdere konsolidering. To fysiske bibliotek, men felles enhet. For bedre utnytting av kompetanse og ressurser.*
  - *Kulturskolene. Mange små stillinger. Må vurderes for bedre utnytting av kompetanse. Større stillinger vil gjøre det lettere å rekruttere og beholde kompetanse.*
- *Pleie og omsorg*  
*Kompetanseutveksling. Bygge felles normer og standarder. Felles kurs og prosjekt.*
- *Brann og feiervesenet*  
*Foreligger utredning om dette fra 2004/5.*

*To brannstasjoner, men felles enhet. Vil gi bedre utnytting av ressursene.*

- *Administrasjon*  
*Vurdere oppgavene som i dag er lagt til kommunalsjefene. Fagoppgaver og utviklingsoppgaver kan være felles.*
- *Helse/rehab.*  
*Større fagmiljø. Deler av dette område igjen i "ingenmannsland". Rustilbud Rinnleiret.*

#### **Gruppe 4:**

- *Brann*
- *Drift og anlegg*
- *Barnevern*
- *Merkantile støttetjenester helse*
- *Kommunal saksbehandling spillemidler*
- *Pensjonsordninger og forsikringer*

#### **Gruppe 5:**

- *NAV-samarbeidet - Forutsetter samordning av oppgavene*
- *BaFa*
- *Kultur*
- *Alle tekniske tjenester*
- *Utviklingsarbeid*
- *Rus-samarbeid*
- *Voksenopplæring*
- *Bo-oppfølgning*

#### **Gruppe 6:**

- *Felles stabs-/utviklingsenhet oppvekst*
- *Felles "kvalitetsutvikler" pleie/omsorg/velferd/helse*
- *Felles prosjektgrupper for å løse nye konkrete oppgaver*
- *Felles faglige nettverk og møteplasser*

#### **Gruppe 7:**

- *Næringsssamarbeid*  
*Ved å legge formalisert næringsssamarbeid mellom kommunene i ISK kan vi få en utvidet forståelse blant bedriftene for viktigheten av å samarbeide bedrifter seg imellom i regionen for å stå sterkere som en region.*
- *Rehabilitering/habilitering*  
*Yngre brukere som har behov for døgnplasser.*  
*Verdal har Stekket som har potensiale som kan utnyttes bedre*  
*På den måten tar du et fagområde innen helse som kan bli ytterligere forbedret*
- *Dagtilbud for funksjonshemmede*
- *Døgnrehabilitering for barn*  
*Barn som har behov for intensive treningsopplegg blir i dag sendt bort for å få dette tilbudet. Tenker dette tilbudet for flere kommuner enn Levanger/Verdal. Dette gjelder ikke mang pr år, men derfor samarbeid.*
- *Rusomsorg*  
*Vurdere mulighetsrom for samarbeid på dette området.*  
*Det oppfattes som at flere rusprosjekt i dag "flyter" litt.*

- *Generelle utviklingsoppgaver som begge kommunene har nytte av. Nytt kompetansen som finnes i organisasjonene bedre.*
- *Et sekretariat som er til støtte i utviklingsoppgaver/prosjektarbeid. I dag drives utviklingsoppgavene i tillegg til jobben "din" og kan bli et arbeid med mindre kvalitet fordi det ikke i realiteten evnes å avsette NOK tid til arbeidet.*
- *Kompetanseheving  
Med formalisert samarbeid mellom kommunene på opplæring kan vi tilby medarbeidere mer opplæring enn hver for oss.*
- *Brann*

### **Gruppe 8:**

*Først et hjertesukk fra gruppa:*

- *Vi forventer som gruppe at det gjøres ryddige, politiske valg. Ingen grunn til å diskutere hva som kan legges inn, så lenge det ikke er politisk vilje..*
- *Mulige nye oppgaver – viser til det la fram i fjor,*
- *Utviklingsoppgaver generelt – prosjekter ut i mot fagenhetene. Fokus mot utviklingsoppgaver og strategi.*
- *Vertskommunemodellen fører til pulverisering. Styringsbiten ikke god nok i vertskommunemodell.*

### **Gruppe 9:**

- *Brannstasjon på Rinnleiret*
- *Voksenopplæring*
- *Rus – det etableres noe fast slik at det blir mer stabilt.*
- *Kvalitetskommuneutvikling*
- *Økt samarbeid omkring utvikling og utredningsenheter i fht oppvekst, helse og omsorg.*
- *Næringsutvikling/samarbeid*
- *Kulturbasert næringsliv*
- *Samarbeid omkring kulturarrangement – felles kultur administrasjon.*
- *Samarbeide om omdømmebygging – felles identitet – felles informasjonsavdeling.*
- *Eiendomsforvaltning*
- *Miljøretta helsevern og organisering av fast lege ordningen.*

Resultatene fra dette arbeidet samt forstudierapporten lå til grunn for dialogseminaret mellom samkommunestyret, formannskapene, ISK-ledere og hovedtillitsvalgte på Holmen gård i Vuku 28.2.2008.

Der ble det også arbeidet i grupper her. Besvarelsene fra disse gruppene er tatt inn i følgende samleoversikt:

1.	<i>I forstudien er vist 5 mulige utviklinger for samarbeidet mellom Verdal og Levanger. Drøft de viktigste fordeler og ulemper med de ulike modellene og konkluder på hvilken modell gruppen har som førstevalg. Angi eventuelle forutsetninger som må oppfylles for at gruppa vil tilrå at en forprosjekterer dette alternativet</i>	
	<b>Fordeler</b>	<b>Ulemper</b>
<b>Fortsatt samkommune</b>	<ul style="list-style-type: none"> <li>▪ Kompetanseheving og stordriftsfordeler</li> <li>▪ Opparbeid kompetanse</li> <li>▪ Har høstet positive erfaringer</li> </ul>	<ul style="list-style-type: none"> <li>▪ Ikke lovregulert, kun et forsøk</li> <li>▪ Personavhengig</li> <li>▪ Ikke lovfestet</li> </ul>

	<p>på enkelte områder</p> <ul style="list-style-type: none"> <li>▪ Penger spart</li> <li>▪ Kompetanse</li> <li>▪ Videreføre gode resultat, grunnlaget er lagt, ansattes arbeids-forhold</li> <li>▪ Kompetanse, berdskap, faglig miljø, tettere samarbeid, ryddig og oversiktlig, større påvirkningsmulighet, demokrati, økonomiske gevinster, felles planverk. Fortsatt villig til å legge inn flere tjenester i samkommunen.</li> <li>▪ Demokrati</li> <li>▪ Kompetanse/komp.miljø</li> </ul>	<ul style="list-style-type: none"> <li>▪ Lever i forsøk – utrygt, vakum</li> <li>▪ Skifte kommunetilhørighet</li> <li>▪inntekt</li> <li>▪ Ikke permanent</li> <li>▪ Skulle ha politisk styring, men</li> <li>▪ sakene som ofte er behandlet er fradelingssaker eller administrative saker</li> <li>▪ Ikke lovregulert</li> <li>▪ Ikke lovbestemt, økt byråkrati, demokrati, svekket lokal tilhørighet</li> <li>▪ Ikke direkte valg?</li> <li>▪ Sikre representasjon</li> </ul>
<b><i>Vertskommune</i></b>	<ul style="list-style-type: none"> <li>▪ Er lovregulert.</li> <li>▪ Kompetanse og stordrift</li> <li>▪ Erfaring fra isk kan overføres til vertskommune</li> <li>▪ ”Samkommunestyret” kan være politisk nemnd for flere områder</li> <li>▪ Lovfestet, kan tas i bruk umiddelbart</li> <li>▪ Lovregulert, sikre forutsigbarhet, unngå forsøksperioden</li> <li>▪ Stordriftsfordeler</li> </ul>	<ul style="list-style-type: none"> <li>▪ Ikke utprøvd modell</li> <li>▪ Ikke prøvd ut ennå</li> <li>▪ Svekket demokrati, innflytelse, oppsplitting av oppgaver, redusert omfang av samarbeid.</li> <li>▪ Usikkerhet i forhold til tilslutning hos de ansatte</li> <li>▪ Underskudd demokrati</li> <li>▪ Disk. på kostnad</li> </ul>
<b><i>Avvikling</i></b>	<ul style="list-style-type: none"> <li>▪ Ikke aktuelt</li> <li>▪ (ikke diskutert)</li> <li>▪ Uaktuelt i sin helhet</li> </ul>	<ul style="list-style-type: none"> <li>▪ Ikke aktuelt</li> <li>▪ Bare ulemper, ikke aktuelt</li> </ul>
<b><i>Sammenslutning</i></b>	<ul style="list-style-type: none"> <li>▪ Ikke aktuelt</li> <li>▪ (ikke diskutert)</li> <li>▪ Større tyngde som region, rekruttering av arbeidskraft</li> <li>▪ Uaktuelt</li> </ul>	<ul style="list-style-type: none"> <li>▪ Ikke aktuelt</li> <li>▪ Ikke aktuelt</li> </ul>
<b><i>Selskap (IKS)</i></b>	<ul style="list-style-type: none"> <li>▪ Er lovregulert</li> <li>▪ Kompetanse og stordrift.</li> <li>▪ Felleseie</li> </ul>	<ul style="list-style-type: none"> <li>▪ Mister politisk kontroll</li> <li>▪ Sentrale pol. kan ikke sitte i styret</li> <li>▪ Dårlig politisk styring</li> <li>▪ Må ha flere modeller da alle enheter ikke kan være IKS ift</li> </ul>

		lov ▪ Underskudd demokrati
	<p>En av gruppene uttaler at den er delt i spørsmålet om hva gruppen går inn for. 4 medlemmer går for samkommune og 2 ønsker ikke å konkludere nå, men ønsker 3 modeller utredet</p> <p>En annen av gruppene konkluderer med at det er for tidlig å konkludere.</p> <p>En tredje gruppe uttaler at man fortsatt må forsøke samkommune i påvente av eventuell lovendring, evt. utrede vertskommune.</p>	
2.	<p><i>Det er signalisert at det er mulig å få godkjent et nytt 4-årig forsøk dersom en er villig til å prøve ut nye styringsmodeller eller nye oppgaver. Hvilke endringer i ISK 3 i forhold til ISK 1/ISK 2 ser gruppen for seg at en kan gå inn for å utrede nærmere?</i></p> <ul style="list-style-type: none"> <li>▪ Må være åpning for endring i porteføljen.</li> <li>▪ Må være oppgaver som gir gevinst, ikke bare for å tilfredsstille formalkrav for eventuelt å få ja.</li> <li>▪ Arbeidsgiveransvaret</li> <li>▪ Samkommunen som juridisk enhet</li> <li>▪ Ikke nye / andre tjenester inn i ISK</li> <li>▪ Fortsatt Samkommune – Plan A <ul style="list-style-type: none"> <li>○ <i>Plan B (andre samarbeidsformer) hvis plan A ikke kan gjennomføres</i></li> </ul> </li> </ul>	

Det har vært avvirket møter i Oslo mellom det sentrale politiske miljøet i regjeringspartiene og den politiske ledelsen i våre kommuner. Dette har resultert i at det nå synes å være større interesse for samkommuneløsninger enn hva som syntes å være tilfelle på slutten av fjoråret.

Den fornyede interessen av ytterligere forsøk med samkommune kom tydelig til uttrykk i KRD sitt [Kommunalnytt nr 3/2008](#) som ble distribuert 13. mars 2008. Om forsøk med interkommunalt samarbeid skriver departementet:

- *Fristen for å søkja om forsøk er 1. juni*
- *Kommunal- og regionaldepartementet minner om at fristen for å søkja om å få gjennomføre forsøk etter forsøkslova er 1. juni. Siktemålet med desse forsøka er forvaltningsutvikling.*
- *Forsøk etter lov av 26. juni 1992 nr. 87 om forsøk i offentleg forvaltning inneber at det vert gjeve unnatak frå gjeldande regelverk for ei avgrensa forsøksperiode. Føremålet med forsøksverksemda er å utvikla funksjonelle og effektive drifts- og organisasjonsformer i offentleg forvaltning, og ei føremålstenleg oppgåvefordeling. I rundskriv H-26/05 Forsøk i kommunar og fylkeskommunar, får kommunane og fylkeskommunane ei oversikt over kva forsøk etter forsøkslova inneber, og kva forsøk kan nyttast til og ikkje nyttast til.*
- *Det er vedteke nye lovreglar i kommunelova som opnar for interkommunalt vertskommunesamarbeid om myndigheitsutøving, jf. kommunelova §§ 28a-28k og Ot.prp. nr. 95 (2005-2006) Om lov om endringar i lov 25. september 1992 nr. 107 om kommunar og fylkeskommunar (interkommunal samarbeid). Departementet meiner difor at det ikkje vil vera aktuelt med ytterlegare forsøksverksemd innanfor interkommunale samarbeidsmodellar. **Unnataket er likevel forsøk med interkommunalt samarbeid etter samkommunemodellen. Departementet vil koma attende med nærmare informasjon om dette. (mi utheving)***
- *Nye forsøk med kommunal eller fylkeskommunal oppgåvedifferensiering vil vere mindre aktuelt. Departementet viser i denne samanhengen til at regjeringa og*

*Stortinget legg til grunn at generalistkommuneprinsippet skal vere rådande både når det gjeld kommunar og fylkeskommunar, jf. St.meld. nr. 12 (2006-2007) Regionale fortrinn – regional framtid og handsaminga i Stortinget av denne (Innst. S. nr. 166 (2006-2007)).*

Forstudien ble lagt fram til behandling i kommunestyrene i mars. Pga mange saker ble behandlinga i Levanger utsatt til april-møtet. Kommunestyrene hadde en grundig behandling av samarbeidet og fattet følgende vedtak:

### **Verdal 27.3:**

*Verdal kommunestyre viser til at Innherred Samkommune er et politisk initiert pilotprosjekt innen interkommunalt samarbeid. Kommunestyret understreker at målsettingen om full politisk styring av prosjektet ligger fast.*

*Verdal kommunestyre vil framholde at Samkommuneforsøket i høy grad har bidratt til å forbedre samarbeidsklimaet mellom Levanger og Verdal kommuner. Det er kommunestyrets oppfatning at det er en selvstendig politisk målsetting å ivareta denne samhandlingen framover.*

- 1. Verdal kommunestyre åpner for under bestemte forutsetninger å søke om et nytt ISK 3-prosjekt etter at inneværende toårsperiode er avsluttet.*
- 2. ISK 3 bør innholdsmessig legge stor vekt på å prøve ut samkommunen som interkommunal samarbeidsmodell. Eksempelvis kan dette skje ved å prøve ut ISK som vertskommune, ved endringer i samkommunens organisasjonsform eller ved å vurdere sider av arbeidsgiverpolitikken. Arbeidslivets spilleregler skal selvfølgelig respekteres.*
- 3. Verdal kommunestyre inntar en i utgangspunktet restriktiv holdning til å flytte nye driftsområder fra morkommunene og inn i Innherred Samkommune. Det vises i denne forbindelse til at samkommunemodellen ikke er lovregulert. Det er heller ikke registrert signaler om slik lovregulering fra sentralt politisk hold. Kommunestyret ser likevel at mindre justeringer av porteføljen kan være nødvendig i en framtidig ISK 3 – søknad.*
- 4. Verdal kommunestyre viser til uttalelser fra Kommunal- og Regionaldepartementet gitt i møte med Varaordførerne 25/2-08 der det ble sett på som gunstig å samkjøre en eventuell ISK 3-søknad med mulige andre samkommuneforsøk. Departementet understreket videre at en ISK-søknad vil bli behandlet når den kommer. En tidsmessig samordning med en eventuell søknad fra Midtre Namdal regionråd vil være naturlig.*
- 5. Med bakgrunn i mangelen på lovregulering og med bakgrunn i et eventuelt avslag på søknaden ser Verdal kommunestyre det som hensiktsmessig også å utrede en videreføring av dagens samarbeid mellom Levanger og Verdal kommuner innenfor de lovregulerte modellene vertskommune og Interkommunale Selskaper.*

### **Levanger 16.4:**

- 1. Levanger kommunestyre tar notat fra forstudien om kommunesamarbeid mellom Levanger og Verdal (ISK 3) til orientering*
- 2. Levanger kommunestyre mener at samkommuneforsøket i stor grad har vært vellykket, det har i høy grad bidratt til å forbedre samarbeidsklimaet mellom de to kommunene. Det er viktig at det gode samarbeidsklimaet videreføres. Kommunestyret mener videre at samarbeidet har gitt betydelige økonomiske- og kompetansemessige gevinster, på flere områder, som har kommet innbyggerne i de to kommunene til gode. Samtidig er politisk styring ivaretatt på en god måte gjennom samkommunestyret.*

3. *Levanger kommunestyre går inn for at det søkes om et nytt ISK 3-prosjekt etter at inneværende toårsperiode er over. Det vil være viktig med god kontakt med fylkesmann og departement gjennom prosessen med å utforme en ny søknad.*
4. *ISK 3 bør legge stor vekt på å prøve ut samkommunen som interkommunal samarbeidsmodell, f.eks med ISK som vertskommune for andre kommuner. En bør videre vurdere praktiseringen av arbeidsgiverpolitikken f.eks gjennom felles administrasjonsutvalg – felles AMU m.m.*
5. *Levanger kommunestyre mener det vil være økonomiske- og kompetansemessige fordeler ved å legge nye områder/deler av områder, inn i en søknad om ISK 3, slik at en får utprøvd dette. Dette må utredes i prosessen med å utforme en ny søknad.*
6. *Det vil være gunstig å samkjøre en søknad om ISK 3 med søknader om andre mulige samkommuneforsøk. Tidsmessig samordning med en eventuell søknad fra Midtre Namdal vil derfor være naturlig*

### **Vurdering:**

Som nevnt innledningsvis klargjorde [forstudien](#) 5 ulike alternativer for Levanger og Verdal etter 2009:

1. Fortsatt samkommune
2. Vertskommunemodellen
3. Interkommunalt selskap
4. Sammenslutning av kommunene
5. Avvikling av samarbeidet

På bakgrunn av forstudien og behandlingen i kommunestyrene er det alternativ 1, fortsatt samkommune som framstår som det beste alternativet for samarbeidet mellom våre 2 kommuner. Gevinstene med samkommunen har vært så store at det ikke er realistisk å se for seg at samarbeidet opphører, samtidig som det er klart at sammenslutning av kommunene ikke er noen aktuell sak. At en av kommunene skal bli akseptert som vertskommune for den andre synes lite sannsynlig, mens IKS oppfattes som en dårligere løsning enn dagens ordning fordi det innebærer en utskillelse av aktivitet til en organisasjon utenfor politisk styring.

Spørsmålet er drøftet på ledermøtet i samkommunen og det er en veldig klar og samstemt oppfatning blant samkommunelederne om at dette er den riktige vegen å gå. Det er avviklet to allmøter hvor disse synspunktene var helt dominerende hos de ansatte som hadde ordet.

Når også departementet nå er så tydelig på at en ønsker videre forsøk med samkommune må det ha sammenheng med ta en ønsker å finne ut om det er fornuftig å legge dette alternativet som et verktøy for kommunene. Etter administrasjonssjefens vurdering har vi en historisk sjanse til å bidra til denne forvaltningsutviklingen samtidig som vi fortsetter å høste gode frukter av samarbeidet.

Det er 2 hovedårsaker til dette.

For det første vil mange mindre kommuner ha problem med å møte innbyggernes forventninger og krav til kompetanse i et samfunn der det er mangel på kompetent arbeidskraft og hvor innbyggernes rettigheter får stadig større oppmerksomhet.

Den andre hovedgrunnen er at det synes som om veksten i de kommunale inntektene framover ikke kan forventes å øke like raskt som etterspørselen etter kommunale

tjenester slik at fortsatt effektivisering er nødvendig. Interkommunalt samarbeid vil være et nødvendig virkemiddel for å oppnå dette. Skal en fortsatt ha en finmasket kommunestruktur med generalistkommuner slik Storting og regjering ønsker, er det nødvendig å ha en samarbeidsordning som holder kommunal tjenesteproduksjon innenfor politisk styring og kontroll slik det er i samkommunemodellen. Vi har merket en betydelig økt interesse for vårt forsøk den siste tiden.

Følgende kan sies om de økonomiske besparelsene av forsøket så langt:

I ekstern evaluering av samkommunen ble det konkludert med betydelige innsparinger som følge av etablering av samkommunen. I evalueringsrapporten fra Trøndelag forskning og utvikling blir det bl.a. trukket følgende konklusjoner om samarbeidet om administrative støttefunksjoner:

*”Samarbeidet om interne støttefunksjoner i Innherred samkommune ser ut til å gi store gevinster man ikke hadde klart å realisere hver for seg. Samlokalisering har vært lite kontroversielt og man har oppnådd samordning av ressurser, kompetanseutvikling, bedring av tjenestekvalitet og besparelser. Samkommunen synes for eksempel å ha oppnådd grunnlag for en årlig besparelse på om lag 10 % av netto ressursbruk innen interne tjenester (4 mill. kr) samtidig som man har oppnådd effektiviseringsgevinster i andre enheter i Levanger og Verdal kommune. Dette er et svært bra resultat når en tar i betraktning økende lønnskostnader og ressursbruk i øvrige enheter i de to kommunene i samme periode.”*

I rapporten konkluderes det også slik:

*”Besparelsene overstiger klart de ekstra kostnadene ved å ha en samkommune (under 1 million kr i årlige utgifter til samkommunepolitikerne). Betydelige ressurser er frigjort til områder politikerne velger å styrke og lokalpolitikere har fått to hender på rattet når det gjelder oppgavefordeling mellom morkommune og samkommune, lokalisering av tjenester og mer generelle spørsmål i samkommunen. Spesielt er det grunn til å trekke fram at samkommunen gir bedre kontroll med virksomhetene enn om man hadde løftet oppgavene ut i vanlige interkommunale selskaper.”*

Evaluators peker på betydelige kostnader med forprosjekt og etablering på opp mot 10 millioner kr hvorav halvparten er dekt av tilskudd. Det konkluderes med at nåverdien av effektivisering likevel er betydelig større enn kostnadene. Evaluator antar dessuten at potensialet for besparelser sannsynligvis vil bli større på sikt.

En sammenstilling av årsverk i samkommunen for perioden 2004 til 2007 viser at antall årsverk i nåværende resultatenheter redusert fra 102,7 til 94,9 som er en reduksjon på 7,8 årsverk tilsvarende 7,6%, jf. tabellen nedenfor.

<b>RESULTATENHET</b>	<b>2004</b>	<b>2005</b>	<b>2006</b>	<b>2007</b>
Økonomienheten	18,2	16	17	17
IKT-avdelingen	7	7	6,8	6,8
Organisasjonsenheten	14,9	14,9	13,3	13,3
Kemneren	9,1	8,3	8,3	8,3
Landbruk	10	9	9	9
Plan/byggesak/oppmåling	17,1	16,1	15,5	15,5
Servicekontoret	14	13	13,35	13,35
Dokumentsenteret	12,4	10,4	9,7	9,7
<b>Sum antall årsverk</b>	<b>102,7</b>	<b>94,7</b>	<b>93,0</b>	<b>94,9</b>
Barn- og familie	50,2	48,2		
Helse- og rehabilitering	69	68		
<b>Sum antall årsverk</b>	<b>119,2</b>	<b>116,2</b>		

I tillegg er produksjonen økt betydelig, særlig innenfor plan og byggesak og IKT slik at effektiviseringsgevinstene i alle fall antas å være over 10%. I arbeidet med evt ny søknad vil dette bli søkt dokumentert bedre.

Regnskapet for samkommunens virksomhet i 2007 viste en besparelse på 7,5% tilsvarende 3,8 mill kr i forhold til budsjett for det siste driftsåret, jf. tabell nedenfor.

<b>Enhet</b>	<b>Regnskap 2007</b>	<b>Revidert Budsjett 2007</b>	<b>Forbruk i %</b>	<b>Regnskap 2006</b>
<b>700 POLITISKE ORGANER</b>	<b>749 734</b>	<b>670 000</b>	<b>111,90</b>	<b>831 756</b>
<b>702 ØKONOMIENHETEN</b>	<b>5 557 671</b>	<b>6 541 123</b>	<b>84,97</b>	<b>6 547 175</b>
<b>703 IKT</b>	<b>14 362 472</b>	<b>14 393 546</b>	<b>99,78</b>	<b>12 084 715</b>
<b>704 ORGANISASJONSENHETEN</b>	<b>6 056 522</b>	<b>6 822 476</b>	<b>88,77</b>	<b>5 706 953</b>
<b>705 KEMNER</b>	<b>3 763 992</b>	<b>3 772 832</b>	<b>99,77</b>	<b>3 582 152</b>
<b>706 LANDBRUK/NATURFORVALTNING</b>	<b>3 987 141</b>	<b>4 248 338</b>	<b>93,85</b>	<b>3 927 483</b>
<b>707 PLAN / BYGGESAK / OPPMÅLING</b>	<b>1 334 022</b>	<b>1 650 443</b>	<b>80,83</b>	<b>1 184 744</b>
<b>708 BARN / FAMILIE</b>	<b>0</b>	<b>0</b>	<b>0</b>	<b>36 603 365</b>
<b>710 HELSE / REHABILITERING</b>	<b>0</b>	<b>0</b>	<b>0</b>	<b>31 291 997</b>
<b>720 SERVICEKONTOR</b>	<b>7 330 165</b>	<b>8 336 761</b>	<b>87,93</b>	<b>6 327 484</b>
<b>725 DOKUMENTSENTER</b>	<b>4 444 060</b>	<b>4 922 074</b>	<b>90,29</b>	<b>3 604 514</b>
<b>SUM ENHETER 700 - 725</b>	<b>47 585 779</b>	<b>51 357 593</b>	<b>92,66</b>	<b>111 692 338</b>

Målene om en samlet besparelse på minimum 7,5 mill kr i forsøksperioden ble nådd med god margin. På de siste møtene i samkommunestyret har det vært orienteringer fra Samkommuneenhetene. Disse orienteringene har også vist andre effekter av forsøket enn de rent økonomiske.

Denne dokumentasjonen viser at samkommunen ikke bare har medført en rekke politiske og faglige fordeler men også økonomisk innsparing. De økonomiske resultatene har vært gode til tross for gjennomførte omstillinger. Potensialet for ytterligere besparelser vil uten tvil være større med samkommune enn uten. Særlig er det interessant å merke seg at ved slike forsøk er betydelige engangskostnader og at den relative gevinsten blir større jo lenger en kan høste på disse.

Arbeidet med å utforme en ny søknad må avklare hva som må til av endringer i forhold til i dag for å kunne påregne godkjent søknad.

I brevet fra departementet av 17. november 2007 gunngis at en ikke har funnet hjemmel for å innvilge søknaden om nytt 4-årig forsøk slik:

*Av søknaden fra Innherred framgår det at det nye forsøket ikke inneholder noen endringer av betydning i forhold til det pågående forsøket. Dette må derfor anses for å være en videreføring av allerede pågående forsøk. Forsøksloven gir i slike tilfeller hjemmel for å forlenge forsøket med inntil 2 år.*

*Departementet ønsker mer erfaring med denne samkommunemodellen, og forlenger forsøksperioden fram til og med 31. desember 2009.*

Som en ser av dette, ønsker departementet å vinne mer erfaring med samkommunemodellen, men fastslår at søknaden om nytt forsøk var så lik det allerede godkjente forsøket at det ikke var hjemmel i forsøksloven til å godkjenne det.

Hvor mye som må endres er ikke klart, men at endringer må til er opplagt.

Før samkommunen evt har blitt en varig organisasjonsmodell er det ikke logisk å legge inn store nye oppgaver, men det er lett å se muligheter for å høste stordriftsfordeler på mange områder, særlig hvor fagmiljøene er små i hver enkelt kommune. Et eller flere nye tjenesteproduksjonsområder burde også ha blitt prøvd ut. Dette fordi vi så langt er det eneste samkommuneforsøket og at dokumenterte positive resultater over en større bredde i tjenesteproduksjonen nok ville lette arbeidet med å få modellen lovfesta.

[Forstudierapporten](#) nevner bl.a følgende eksempler på mulige nye oppgaver for samkommunen:

- Brannvern, feiing og samfunnsberedskap
- Parkering
- Tekniske tjenester, herunder vei, vann og avløp, vedlikehold
- Park og grøntområder
- Kommuneadvokat
- Næringsutvikling
- Utvidet ansvar for oppgavene etter plan- og bygningsloven
- Kultur og kulturskole
- Flyktninger og asylsøkere
- Barn- og familie
- Helse og rehabilitering
- NAV
- Faglige utviklings og støtteavdelinger herunder ledelse av de kommunale oppgaveområdene innen barn, opplæring, sosialtjeneste, eldre og omsorg
- Videreutvikling av tankegangen fra Kvalitetskommuneprogrammet til samtlige av kommunenes oppgaveområder

Noen av disse områdene ble utredet allerede i 2004. Minst et par av områdene burde etter administrasjonssjefens vurdering vært med i en evt ISK 3-søknad. En slik forsiktig utvikling vil være i samsvar med de vedtakene kommunestyrene gjorde ved behandlingen av forstudien.

En annen justering som kan være aktuell er endringer i organiseringen av samkommunen. Innherred samkommunes administrasjon ledes i dag som kjent av morkommunenens rådmenn etter en turnus. Vara som administrasjonssjef er rådmannen fra den andre av morkommunen.

I Kommunal- og regionaldepartementets (KRD) høringsnotat om samkommunemodellen (2005), heter det at samkommunen skal ha en administrativ leder som ansettes av samkommunestyret selv. Det heter videre at kravet om en egen administrativ leder ikke er til hinder for en ordning hvor for eksempel administrasjonssjefene i deltakerkommunen deler på en slik stilling gjennom en turnusordning. Det må imidlertid være entydige ansvarslinjer til enhver tid, slik at funksjonen her ikke deles i samme tidsrom.

Begrunnelsen for departementets synspunkt er at departementet finner at det er behov for å sikre en tilfredsstillende saksforberedelsesfunksjon, og at dette best kan ivaretas ved at det i en samkommune skal ansettes en egen administrativ leder. Vi har sett det som viktig å ikke bygge opp en egen administrasjon og sikre at samkommunen skal være en del av kommuneorganisasjonen i begge kommunene gjennom at ansatte i samkommunen skal ha samme overordna ledelse som morkommunene. Likevel peker forstudierapporten på at det må vurderes nærmere om ikke endringer i nåværende ordning for administrativ ledelse være nødvendig for å tilfredsstillende KRDs krav til ytterligere forsøk. Levanger og Verdal er begge organisert med rådmann og kommunalsjefer. En ordning med felles kommunalsjef med ansvar for ISK vil være naturlig å diskutere med KRD, både ut fra at det ligger nærmere lovforslaget og det styrker samkommunen. Ressursen til ekstern informasjon kan også styrkes på denne måten. Dette er et forhold som bør utredes i arbeidet med ny søknad.

I forbindelse med arbeidet med ISK2-søknaden ble muligheten for at et felles arbeidsmiljøutvalg og et felles administrasjonsutvalg lagt til samkommunen vurdert. Særlig er det spennende å se på felles administrasjonsutvalg. Dette er det lovpålagte partssammensatte utvalget etter [Kommunelovens §25](#). I begge kommunene er det slik at utvalget består av de 9 formannskapsmedlemme som er arbeidsgiverrepresentanter og 4 medlemmer valgt av de ansattes organisasjoner. I forbindelse med [kvalitetskommuneprogrammet](#) som vi er deltakere i er det lagt vekt på 3-partssamarbeid.

Kommunal og regionaldepatementet skriver følgende om [trepartssamarbeid på nettsidene](#) til kvalitetskommuneprogrammet:

*Trepartssamarbeidet for kvalitetskommuneprogrammet som er inngått sentralt mellom Staten, KS og arbeidstakerorganisasjonene skal videreføres til kommunene gjennom et samarbeid mellom de folkevalgte, administrasjonen og de ansattes organisasjoner. Trepartssamarbeidet er et sentralt element i kvalitetskommuneprogrammet.*

*Samarbeid velges som arbeidsform for kvalitetsforbedring. Hensikten er å etablere et klima og en kultur for samarbeid og åpenhet blant de som jobber direkte mot innbyggerne og de som legger rammer for arbeidet, slik at det skjer en kontinuerlig tilpasning, utvikling og forbedring av tjenestene. Kvalitetsarbeid er ikke et prosjekt som kan avsluttes, men må ses som en kontinuerlig prosess. Trepartssamarbeidet er motoren som skal sikre at målene er klare og at alle berørte parter trekker i samme retning.*

*Bygger på gode erfaringer*

*Partssamarbeid har lange tradisjoner i norsk arbeidsliv. Partssamarbeid, bedriftsdemokrati og deltakelse har gitt Norge vesentlige konkurransefortrinn gjennom færre arbeidskonflikter, større tilhørighet til arbeidsplassen og en utvidelse av demokratibegrepet på arbeidsplassene.*

*Det inntektspolitiske samarbeidet mellom staten, arbeidsgiverorganisasjonene og arbeidstakerorganisasjonene har både sikret norsk økonomi og næringsliv internasjonal konkurransekraft og høy sysselsetting og sikkerhet for arbeidstakerne. Trepertssamarbeidet er en videreutvikling av det som er kjent som den nordiske modellen, et forbilde som mange land i verden ønsker å lære av.*

*Med trepartssamarbeidet får de folkevalgte en tydeligere rolle i utviklingen av kommunens tjenester. Det legges større vekt på behovet for dialog med innbyggerne både når det gjelder kommunen som en aktiv samfunnsutvikler og om innbyggernes behov og forventninger til tjenestene i kommunen. De folkevalgte må i større grad ta rollen som ombud for innbyggerne. Kommunens omdømme blir formet av innbyggernes innsikt i og involvering i egen kommune og det inntrykk utenforstående får av hvordan kommunen løser sine oppgaver.*

En mulighet ville være å prøve ut et felles administrasjonsutvalg for Levanger og Verdal gjennom samkommunen ved hjelp av et slikt 3-partssamarbeid. Styringsgruppa for kvalitetskommunearbeidet i Levanger og Verdal er opprettet etter denne metoden og kunne tenkes som et slikt utvalg. Da måtte vi i tilfelle ha unntak fra bestemmelsene i Kommunelovens [§25](#) samt [§14](#) som går på valgbarhet for administrasjonssjef m.fl.

Administrasjonssjefen ser det ikke som så aktuelt å ha felles arbeidsmiljøutvalg da dette er knyttet til de fysiske lokasjonene og at det allerede er avklart at arbeidsmiljøutvalget for Verdal kommune har ansvar for alle som har Verdal som arbeidssted, enten de er ansatt i den ene eller andre morkommunen og likedan for Levanger. Spørsmålet bør likevel utredes som en del av mulig ISK 3 søknad.

I forbindelse med arbeidet med kvalitetskommuneprogrammet er det besluttet å utvikle et helhetlig kvalitetssystem for begge kommunene. Intensjonsavtale med [kvalitetsloven](#) er inngått og intern prosjektleder er under tilsetting. Det er søkt fylkesmannen om betydelige utviklingsmidler til dette arbeidet som vil være banebrytende i nasjonal sammenheng. Kommunene er etter flere lovverk pålagt å ha kvalitetssystem. Vi mangler i dag et slikt helhetlig system, men har gjennom det arbeidet som er startet opp mulighet til å få til dette gjennom samkommunen. Dette kan vektlegges betydelig i en ISK3-søknad.

Arbeidet med felles Kommuneplan er i gang. Dette er også et unikt og banebrytende arbeid som det hadde vært vanskelig å se for seg uten samkommunen. Verdien av dette arbeidet bør beskrives nærmere i ISK3-søknad.

Skal kommunene kunne fortsette å effektivisere og kvalitetsforbedre sin virksomhet uten å ty til dramatiske endringer i kommunestrukturen er det åpenbart at det trengs interkommunalt samarbeid. Stortinget har gitt kommunene en del verktøy for å kunne få til dette, men for at verktøykassen skal være komplett bør det etter administrasjonssjefens vurdering finnes mulighet for å velge en samkommunemodell, dvs at kommuner går sammen om tjenesteproduksjon under et felles folkevalgt organ som har et totalansvar for oppgaven. Ettersom vi er de eneste norske kommunene som har prøvd ut dette, ligger det et stort ansvar på oss for å dele de erfaringene vi har med andre. For å kunne ha håp om å få til en lovendring som utvider kommunenes

verktøykasse vil informasjonsarbeid måtte være en prioritert oppgave framover. Vi har veldig godt samspill med fylkesmannen i Nord-Trøndelag for dette arbeidet.

## **Interpellasjon fra Lars Gunnar Marken (V) - Innføring av omvendt reservasjonsordning mot uadressert reklame i Verdal og Levanger kommune**

Til ordføreren  
Interpellasjon fra Venstres Lars Gunnar Marken:

Verdal 7.5.2008

### **Innføring av omvendt reservasjonsordning mot uadressert reklame i Verdal og Levanger kommune**

Norske husholdninger mottar mellom 40-50 kilo uadressert reklame i sine postkasser hvert år. Undersøkelser viser at bare to av ti faktisk ønsker reklamen, og det meste blir derfor båret rett fra postkassen til papiravfallet.

Venstres foreslår å speilvende dagens reservasjonsordning, slik at de som faktisk ønsker å motta uadressert reklame må sette opp et «reklame ja takk»-klistremerke på sin postkasse. Det skal dermed ikke lenger være nødvendig å benytte et «reklame nei takk»-klistremerke for å slippe å motta uønsket uadressert reklame.

I dag får husholdninger automatisk uadressert reklame i sine postkasser, med mindre man reserverer seg. Venstres forslag går således ut på å gjøre det motsatte til et prinsipp, nemlig at man kun mottar uadressert reklame hvis man aktivt ber om det ved å merke sin postkasse med «reklame ja takk».

Undersøkelser viser at en slik speilvending av regelverket vil gi en betydelig miljøgevinst, men det hevdes å være i strid med markedsføringsloven. Barne- og likestillingsdepartementet holder akkurat nå på med en gjennomgang av markedsføringsloven, og Venstre vil foreslå at Innherred samkommune henstiller til departementet om å foreslå en endring i markedsføringsloven som vil kunne tillate en speilvending av dagens reservasjonsordning mot uadressert reklame.

Venstre vil påpeke at en slik omvendt reservasjonsordning vil kunne spare miljøet for store klimagassutslipp både forbundet med produksjon og transport av papiret.

Fra før har kommuner som Bergen, Oslo og Aurskog-Høland i Akershus vedtatt å innføre en speilvendt reservasjonsordning mot uadressert reklame. Den rødgrønne regjeringen, med Barne- og likestillingsdepartementet i spissen, har imidlertid så langt gått imot innføring av denne typen fornuftige miljøløsninger i forbindelse med arbeidet med den nye markedsføringsloven. I høringsutkastet har ikke departementet lagt opp til noen speilvending av dagens ordning med innføring av en «reklame ja takk»-ordning til erstatning for gjeldende ordning. Tidligere barne- og likestillingsminister Osmundsen varslet tvert imot at den nye markedsføringsloven vil forby kommuner å vedta slike fornuftige miljøløsninger som den blant annet Bergen kommune har gått inn for.

Venstre mener at hensynet til miljøet og forbrukerne må veie tyngre enn de økonomiske hensynene til posten og annonsørene. Dette er også et syn som har fått sterk støtte fra forbrukerombudet.

På bakgrunn av dette ønsker jeg å stille følgende spørsmål til ordføreren :  
Hvordan stiller ordføreren seg til Venstres forslag om å speilvende dagens reservasjonsordning, slik at de som faktisk ønsker å motta uadressert reklame må sette opp et "reklame ja takk"-klistremerke på sin postkasse?

#### Forslag til vedtak:

- 1. Innherred samkommune vil anmode departementet om at de i sitt forslag til ny markedsføringslov som forventes fremlagt for Stortinget i vår, foreslår en lovendring som medfører en speilvending av dagens reservasjonsordning mot uadressert reklame.*
- 2. Dersom ny markedsføringslov ikke endres, bes ordføreren ta initiativ overfor regjeringen med sikte på en forsøksordning i Innherred samkommune (dvs. Verdal og Levanger kommune) som innebærer at det etableres en speilvending av dagens reservasjonsordning mot uadressert reklame.*