



Innherred samkommune

BUDSJETTSITUASJONEN **pr. 31.03.08**

Verdal, 25.04.08

1. INNLEDNING OG ADMINISTRASJONSSJEFENS KOMMENTAR.	3
1.1 Oppsummering av økonomisk status etter 1. kvartal.	3
2. SYKEFRAVÆR.	4
3. GJENNOMGANG AV ENHETENE	5
3.1 Økonomi.	5
3.2 IKT.	5
3.3 Organisasjon.	6
3.4 Kemner.	7
3.5 Landbruk.	7
3.6 Plan-byggesak-oppmåling	8
3.7 Dokumentsenteret.	9

1. Innledning og administrasjonssjefens kommentar.

Rapportene fra de administrative enhetene konkluderer foreløpig med balanse ved årets slutt. Enhetene har i samarbeid med økonomienheten satt opp et periodisert budsjett pr. 1.kvartal. Dette bygger delvis på erfaringstall fra tidligere år og delvis på forventet utvikling gjennom året.

Enhetenes kommentarer bygger delvis på avviket i 1.kvartal samt på forventet resultat ved årets slutt.

1.1 Oppsummering av økonomisk status etter 1. kvartal.

Oversikten nedenfor viser regnskapstall ved utgangen av 1. kvartal, sammenlignet med budsjett tall for hele året.

Det er store forskjeller mellom de ulike områdene i det prosentvise forbruket. Det er ingen av enheten som rapporterer at de vil avvike fra budsjettet pr. 31.12.08. Med bakgrunn i dette foreslås ingen iverksettelse av tiltak ved utgangen av 1. kvartal.

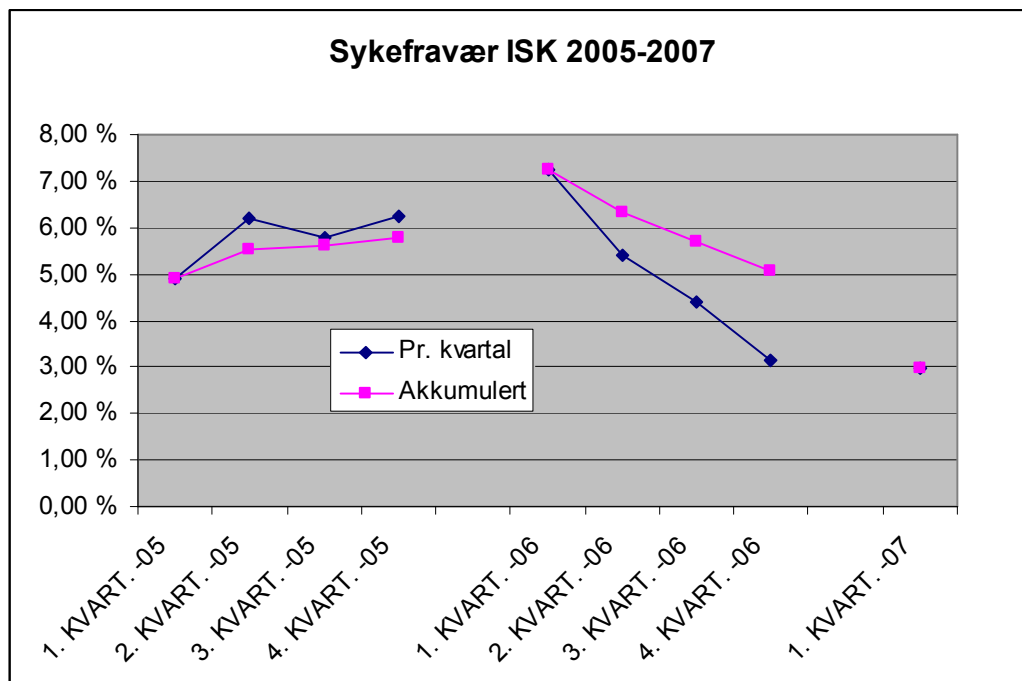
	Regnskap 31.03.08	Periodisert budsjett	%	Årsbudsjett inkl. endring	Forbruk i %	Rest
700 POLITISKE ORGANER	-12 250 150	-12 416 050	98,7 %	-49 693 000	24,7 %	-37 442 850
702 ØKONOMIENHETEN	1 559 818	1 753 160	89,0 %	6 428 200	24,3 %	4 868 382
703 IKT	6 813 252	3 759 490	181,2 %	14 765 800	46,1 %	7 952 548
704 ORGANISASJONSENHETEN	1 565 689	1 735 545	90,2 %	6 485 700	24,1 %	4 920 011
705 KEMNER	1 112 219	1 026 468	108,4 %	3 771 000	29,5 %	2 658 781
706 LANDBRUK / NATURFORVALTNING	277 315	1 148 960	24,1 %	4 265 000	6,5 %	3 987 685
707 PLAN / BYGGESAK / OPPMÅLING	697 187	463 098	150,5 %	1 198 200	58,2 %	501 013
720 SERVICEKONTOR	2 170 142	2 069 538	104,9 %	7 868 400	27,6 %	5 698 258
725 DOKUMENTSENTER	1 227 053	1 308 801	93,8 %	4 910 700	25,0 %	3 683 647
SUM	3 172 525	849 010	373,7 %	0	-	-3 172 525

2. Sykefravær.

Nedenfor vises utviklingen i sykefraværet fra 1. kvartal 2007 til 1. kvartal 2008. Tallene viser det samlede prosentvise sykefraværet for den enkelte enhet.

Enhet	2007				2008	
	1. kv.	2. kv.	3.kv.	4.kv	1. kv.	
					1-16d	16d →
Økonomi	1,5	2,96	4,70	3,78	1,00	6,20
Organisasjon	3,6	7,63	8,10	11,40	1,10	6,10
IKT	1,2	1,54	0,60	4,99	3,40	0,00
Kemner	2,5	11,95	2,50	10,39	0,70	0,00
Plan, byggesak og oppmåling	0,9	0,25	2,40	0,18	1,50	3,30
Landbruk og naturforvaltning	2,3	0,00	7,70	7,82	1,90	0,00
Dokumentsenteret	5,0	2,53	3,70	11,81	2,20	4,30
Servicekontoret	7,2	5,65	5,50	10,94	1,90	3,70
Totalt ISK	3,00	3,66	4,80	7,18	1,60	3,40

Sykefraværet for Innherred samkommune ligger på 5,0 % 1. kvartal 2008. Dette er en betydelig nedgang fra 4. kvartal 2007. Sykefraværet i samkommunen ligger under sykefraværet i morkommunene som for 1. kvartal for Levanger kommune er på 9,5 % og for Verdal kommune er på 10,3 %.



3. Gjennomgang av enhetene

3.1 Økonomi.

1. Økonomi

Nettoresultat pr. 31.03.08	Regnskap	Periodisert budsjett	%	Rev. budsjett 2008	Forbruk i %	Rest
11 Netto lønn	2 093 294	2 175 410	96,2 %	8 117 200	25,8 %	6 023 906
12 Øvrige kostnader	301 915	216 750	139,3 %	867 000	34,8 %	565 085
13 Inntekter eks. sykepengerefusjon	-835 391	-639 000	130,7 %	-2 556 000	32,7 %	-1 720 609
T o t a l t	1 559 818	1 753 160	89,0 %	6 428 200	24,3 %	4 868 382

2. Avvik mellom budsjett og regnskap pr. 31.12.08.

Enheten har i 1.kvartal brukt 24,3% av årsbudsjettet, beregnet til 89% av et periodisert budsjett. Lønn ligger omtrent på budsjett, mens det er noe høyere på øvrige kostnader og på inntektene. Avviket skyldes høyere innfordringsgebyr og noe høyere sykelønnsrefusjon enn budsjettet. Det forventes ikke avvik mellom totalregnskap og budsjetttramme ved årets slutt.

3. Sykefravær:

	1. kvartal	2. kvartal	3. kvartal	4. kvartal
2007	1,5	3,0	4,7	3,8
2008	1-16	16 d →.		
	1,00	6,20		

To ansatte, begge i halvstillinger har vært sykemeldt i perioden, videre status uavklart. Vikar er engasjert fra 1.mars. Korttidsfraværet er på normalt lavt nivå.

3.2 IKT.

1. Økonomi

Nettoresultat pr. 31.03.08	Regnskap	Periodisert budsjett	%	Rev. budsjett 2008	Forbruk i %	Rest
11 Netto lønn	1 067 024	1 013 040	105,3 %	3 780 000	28,2 %	2 712 976
12 Øvrige kostnader	8 005 485	3 158 950	253,4 %	12 635 800	63,4 %	4 630 315
13 Inntekter eks. sykepengerefusjon	-2 259 257	-412 500	547,7 %	-1 650 000	136,9 %	609 257
T o t a l t	6 813 252	3 759 490	181,2 %	14 765 800	46,1 %	7 952 548

2. Avvik mellom budsjett og regnskap pr. 31.12.08.

Enhetens budsjett er meget stramt. Enheten har nesten ikke frie midler. De tunge utgiftspostene hos IKT er det som rapporteres som "Øvrige kostnader". Her ligger lisensutgifter, linjeleie, leiekjøring (f.eks. skatteregnskap), softwareutgifter og hardwareutgifter. Disse utgiftene er i stor grad generert av antallet brukere og antallet pc'er.

Tilsynelatende ser det ut som enheten får store problemer med å komme ut i balanse, men dette skyldes store lisenskostnader som forfaller til betaling ved årets begynnelse.

Tror at enheten skal klare budsjettet i 2008.

Enheten har budsjettet med 7 årsverk + lærling. Så langt ser det ut til å holde.

3. Sykefravær:

	1. kvartal		2. kvartal	3. kvartal	4. kvartal
2007	1,2		1,5	0,6	5,0
2008	1-16	16 d →.			
	3,40	0			

Sykefraværet på enheten er svært lavt og ikke av arbeidsrelatert art.

3.3 Organisasjon.

1. Økonomi

Nettoresultat pr. 31.03.08	Regnskap	Periodisert budsjett	%	Rev. budsjett 2008	Forbruk i %	Rest
11 Netto lønn	1 487 895	1 699 120	87,6 %	6 340 000	23,5 %	4 852 105
12 Øvrige kostnader	251 230	117 675	213,5 %	470 700	53,4 %	219 470
13 Inntekter eks. sykepengerefusjon	-173 436	-81 250	213,5 %	-325 000	53,4 %	-151 564
T o t a l t	1 565 689	1 735 545	90,2 %	6 485 700	24,1 %	4 920 011

2. Avvik mellom budsjett og regnskap pr. 31.12.08.

Organisasjon har utfordring da det er forholdsvis høy alder blant de ansatte. En overlappning må til med en nytilsatt slik at enheten får en myk overgang med overføring av en høy kompetanse som ligger hos dagens ansatte.

Ubrukte lønnsmidler i vår er planlagt brukt til høsten da det er planlagt å ta inn en kontorlærling.

Øvrige kostnader ligger over periodisert budsjett, dette på grunn av årskontingent til KS som betales en gang pr. år, det forventes ikke overforbruk ved årets slutt.

Inntekter er også forholdsvis høye, dette på grunn av at enheten ikke har fordelt motatt lærlingetilskudd til de øvrige enhetene ennå.

3. Sykefravær:

	1. kvartal		2. kvartal	3. kvartal	4. kvartal
2007	3,6		7,6	8,1	11,4
2008	1-16	16 d →.			
	1,10	6,10			

Sykefraværet ved enheten er ikke høyt, og det er oversiktlig. Grunnen til at sykefraværsprosenten i dag er på 7,20 er ett langtidsfravær.

3.4 Kemner.

1. Økonomi

Nettoresultat pr. 31.03.08	Regnskap	Periodisert budsjett	%	Rev. budsjett 2008	Forbruk i %	Rest
11 Netto lønn	1 321 860	1 246 468	106,0 %	4 651 000	28,4 %	3 329 140
12 Øvrige kostnader	163 997	129 250	126,9 %	517 000	31,7 %	353 003
13 Inntekter eks. sykepengerefusjon	-373 639	-349 250	107,0 %	-1 397 000	26,7 %	-1 023 361
T o t a l t	1 112 219	1 026 468	108,4 %	3 771 000	29,5 %	2 658 781

2. Avvik mellom budsjett og regnskap pr. 31.12.08.

Totalforbruket viser pr. utgangen av 1. kvartal et forbruk på 29,5 %. Dette innbefatter kemnerkontoret og eiendomsskattekontoret. Pr. dato kan en ikke si at det forventes avvik mellom budsjett og regnskap pr. 31.12.08. Kemneren vurderer ingen spesielle tiltak pr. dato.

Enhetens årsverk er i samsvar med budsjetterte lønnsutgifter. Årets lønnsoppgjør og dette påslaget er selvfølgelig en usikkerhetsfaktor. I forbindelse med sluttbehandlingen vedr. eiendomsskatt er det noen honorar og ekstrahjelpkostnader som er belastet i 1. termin 2008, dette forventet med nettoposteringer i juni (ferielønn) tilsier ingen overskridelser.

3. Sykefravær:

	1. kvartal	2. kvartal	3. kvartal	4. kvartal
2007	2,5	12,0	2,5	10,4
2008	1-16	16 d →.		
	0,70	0,00		

Ingen spesielle tiltak er vurdert da sykefravær er tilnærmet lik 0% i 1. kvartal 2008.

3.5 Landbruk.

1. Økonomi

Nettoresultat pr. 31.03.08	Regnskap	Periodisert budsjett	%	Rev. budsjett 2008	Forbruk i %	Rest
11 Netto lønn	1 247 793	1 231 460	101,3 %	4 595 000	27,2 %	3 347 207
12 Øvrige kostnader	60 616	85 750	70,7 %	343 000	17,7 %	282 384
13 Inntekter eks. sykepengerefusjon	-1 031 095	-168 250	612,8 %	-673 000	153,2 %	358 095
T o t a l t	277 315	1 148 960	24,1 %	4 265 000	6,5 %	3 987 685

2. Avvik mellom budsjett og regnskap pr. 31.12.08.

Det er ingen spesielle utgiftsposter i 1. kvartal. Unormale høye inntekter skyldes at vi har fått inntekter pga. overføring av vaktordringen av Veterinærtjenesten for hele 2008. Dette beløpet vil bli utgiftsført i løpet av året og det er med andre ord et nullspill. Det er en målsetting at regnskapet pr. 31.12.08 skal samsvare med budsjettet for 2008.

I 1. kvartal var enhetens årsverk i samsvar med budsjetterte lønnsutgifter. Pga. godt samarbeid med enhet "Plan, byggesak og oppmåling" (PBOM) har en hittil unngått å leie inn ekstra arbeidskraft i forbindelse med innføring av nye gårdskart i Verdal og Levanger.

3. Sykefravær:

	1. kvartal		2. kvartal	3. kvartal	4. kvartal
2007	2,3		0	7,7	7,8
2008	1-16	16 d →.			
	1,90	0,00			

Sykefraværet på enheten er svært lavt. I forbindelse med kurset ”Medarbeiderskap” er det og det skal foretas nødvendig vedlikehold av Herredshuset. Dette er HMS- tiltak som vil virke positivt på samholdet på enheten. I samhandling med enhet PBOM er det og vil bli gjennomført HMS-tiltak som også vil bidra til større fellesskap og bedre arbeidsmiljø.

3.6 Plan-byggesak-oppmåling

1. Økonomi

Nettoreultat pr. 31.03.08	Regnskap	Periodisert budsjett	%	Rev. budsjett 2008	Forbruk i %	Rest
11 Netto lønn	2 405 425	2 435 048	98,8 %	9 086 000	26,5 %	6 680 575
12 Øvrige kostnader	385 672	307 050	125,6 %	1 228 200	31,4 %	842 528
13 Inntekter eks. sykepengerefusjon	-2 093 910	-2 279 000	91,9 %	-9 116 000	23,0 %	-7 022 090
T o t a l t	697 187	463 098	150,5 %	1 198 200	58,2 %	501 013

2. Avvik mellom budsjett og regnskap pr. 31.12.08.

Utgiftene er som forventet i perioden. I første kvartal er det foretatt nødvendige innkjøp i forbindelse med elektronisk arkiv og matrikkelføring.

Inntektene i 1. kvartal er akseptable i forhold til det periodiserte beløpet i budsjettet

Målsettingen er å holde budsjetttrammen.

Gapet mellom forventningene til enheten og de mulighetene vi har til å løse oppgavene er merkbart. Enheten sliter med ressursknapphet i forhold til den aktiviteten vi skal betjene. Dette forholdet er påpekt tidligere og vil ligge på samme nivå i 2008.

3. Sykefravær:

	1. kvartal		2. kvartal	3. kvartal	4. kvartal
2007	0,9		0,3	2,4	0,2
2008	1-16	16 d →.			
	1,50	3,30			

Det er registrert noe langtids sykefravær i 1. kvartal. Dette følges opp etter gjeldende rutiner.

3.7 Dokumentsenteret.

1. Økonomi

Nettoreultat pr. 31.03.08	Regnskap	Periodisert budsjett	%	Rev. budsjett 2008	Forbruk i %	Rest
11 Netto lønn	1 234 135	1 207 876	102,2 %	4 507 000	27,4 %	3 272 865
12 Øvrige kostnader	324 659	350 925	92,5 %	1 403 700	23,1 %	1 079 041
13 Inntekter eks. sykepengerefusjon	-331 740	-250 000	132,7 %	-1 000 000	33,2 %	-668 260
T o t a l t	1 227 053	1 308 801	93,8 %	4 910 700	25,0 %	3 683 647

2. Avvik mellom budsjett og regnskap pr. 31.12.08.

Utgiftene er som forventet i perioden. I første kvartal er det foretatt nødvendige innkjøp av nye PC'er, dette ble gjort i forbindelse med flytting av enheten. Lønnsutgiftene er noe høyere enn budsjettet, mens de øvrige er noe lavere. Samlet sett har enheten brukt akkurat 25 % av budsjettet. Ser at de største utgiftspostene, annonsering og kontorutgifter ligger noe i overforbruk, og må særdeles følges med. Det var disse postene som ble redusert ved siste innsparingstiltak.

Målsettingen er å holde budsjettrammen.

Konsekvenser for tjenestetilbudet:

Enheten sliter med høyt sykefravær, noe som påvirker videreutvikling ved enheten, samt å yte god nok internservice. Målet er at all innkommet post skal journalføres i løpet av dagen. I tillegg er enheten i gang med å få på plass et helelektronisk personalarkiv. Dette har enheten ikke klart med de personressursene enheten har i dag.

3. Sykefravær:

	1. kvartal	2. kvartal	3. kvartal	4. kvartal
2007	5,0	2,5	3,7	11,8
2008	1-16	16 d →.		
	2,20	4,30		

Medarbeidersamtaler med de sykemeldte i samarbeid med tillitsvalgte og IHMS

3.8 Servicekontor

1. Økonomi

Nettoresultat pr. 31.03.08	Regnskap	Periodisert budsjett	%	Rev. budsjett 2008	Forbruk i %	Rest
11 Netto lønn	1 533 582	1 525 188	100,6 %	5 691 000	26,9 %	4 157 418
12 Øvrige kostnader	831 078	1 021 850	81,3 %	4 087 400	20,3 %	3 256 322
13 Inntekter eks. sykepengerefusjon	-194 518	-477 500	40,7 %	-1 910 000	10,2 %	-1 715 482
T o t a l t	2 170 142	2 069 538	104,9 %	7 868 400	27,6 %	5 698 258

2. Avvik mellom budsjett og regnskap pr. 31.12.08.

Servicekontoret viser tilfredsstillende regnskapstall i 1.kvartal 2008. Det foreligger ingen store avvik mellom regnskap og periodisert budsjett for 1.halvår.

Husbanken: Manglende statstilskudd fra husbanken viser lave inntektstall i første kvartal.

3. Sykefravær:

	1. kvartal		2. kvartal	3. kvartal	4. kvartal
2007	7,1		5,7	5,5	10,9
2008	1-16	16 d →.			
	1,90	3,70			

Servicekontoret har i første kvartal halvert sykefraværet siden 4.kvartal 2007. Dette skyldes i hovedsak redusert langtidsfravær. Sykefravær følges opp med samtaler i henhold til IA avtalen. Servicekontoret arbeider forebyggende mot sykefravær ved tilrettelegging på arbeidsplass og sosiale tiltak som er nedfelt i egen HMS – årsplan for servicekontoret.